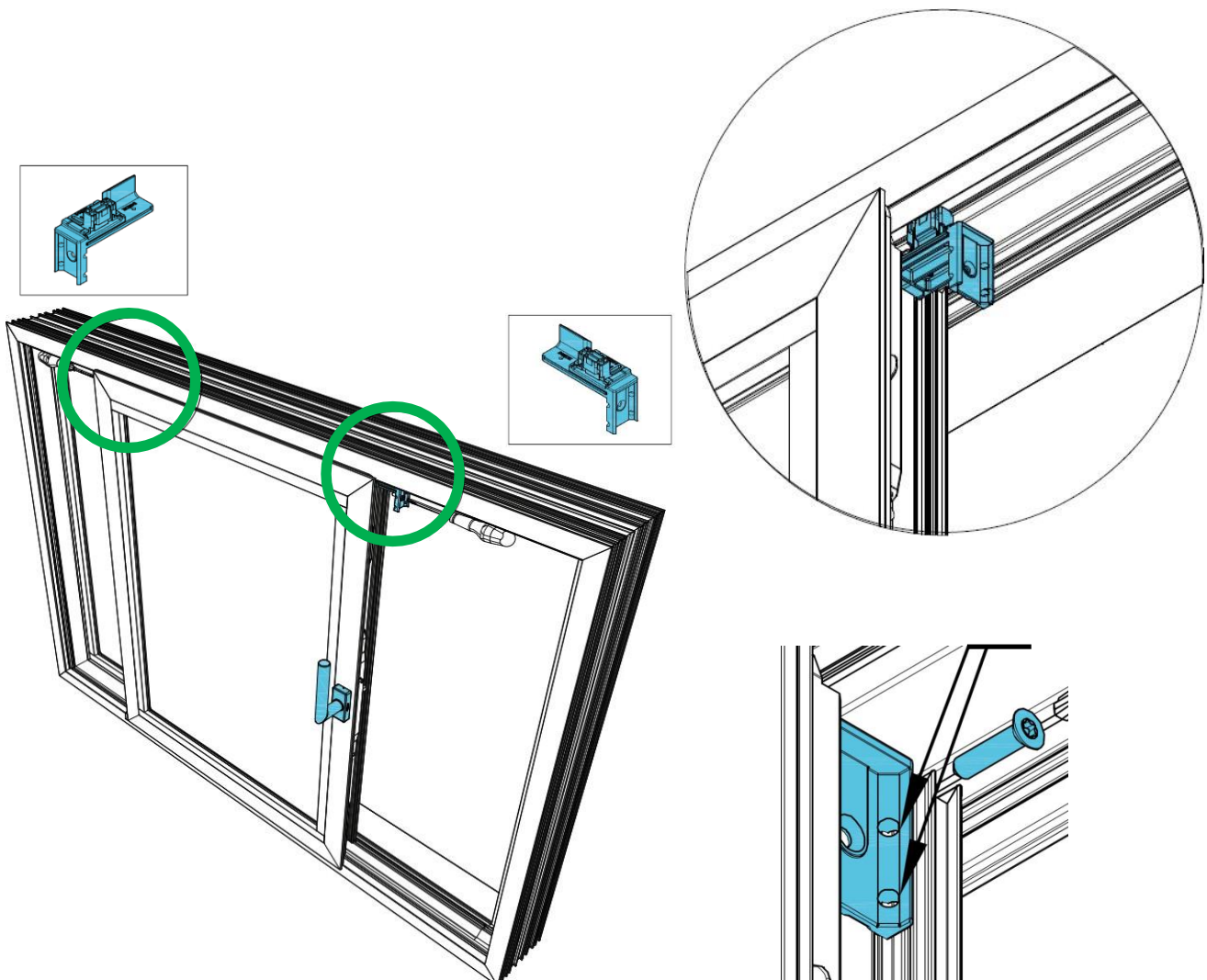


# Fenêtres aluminium coulissantes aldura slide

Notice d'installation

Décembre 2023



## Kontrolle und Befestigung des Blendrahmens

Hinweis zu Befestigung und Verkeilung	P02
Kontrolle der Höhe und Konformität der unteren Schiene	P03
Schiene Kontrolle vor und nach der Fixierung	P04
Einstellen der Zentralverschlüsse	P05
Einstellen der Seitenverschlüsse	P06
Fehlbedienungsschutz - Überprüfung vor dem Giessen des Flügels	P07
Voreinstellung des Flügels	P08
Einbau des Flügels	P09
Blendrahmenverglasung	P10
Montage der Vorklötze 4040001 im Flügel	P11
Flügelverglasung	P12
Kontrolle der Befestigungsteile für Blendrahmen-Abdeckprofil	P13
Befestigung Abdeckprofil 3140146 und 3140188	P14
Montage Dichtstempel	P15
Montage Flügelabdeckprofil 3140186	P18
Wartung und Einstellungen	
Vorsichtsmassnahmen für die Demontage von Abdichtungsstempel	P20
Einstellung der seitlichen und mittleren Türöffner	P21
Kontrolle und Einstellung des Flügels	P22
Kontrolle der Position der Schliesspunkte	P23
Wichtiger Kontrollpunkt für die Wasserdichtigkeit	P24
Fall von hoher Rutschkraft	P25
Verfahren zur Einstellung der Schliesskraft	P26

# Rappel sur la fixation et le calage

**Cette notice ne remplace pas les normes et documents de référence de chaque pays, c'est un résumé des points importants pour ce type de produit.**

La fixation ne doit pas créer de pont thermique par contact direct métal sur métal (par exemple).

La fixation ne doit pas percer de zone ou chambre de drainage qui recueille de l'eau ou des eaux d'infiltration (partie basse).

La pente minimale pour une pièce d'appui ou une bavette est de 7° pour une bonne évacuation de l'eau.

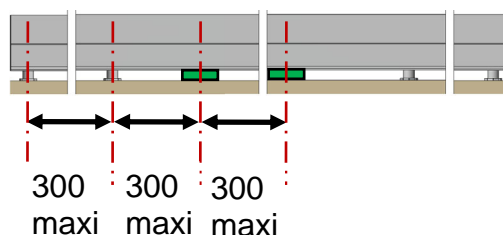
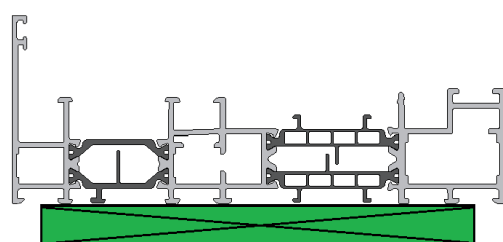
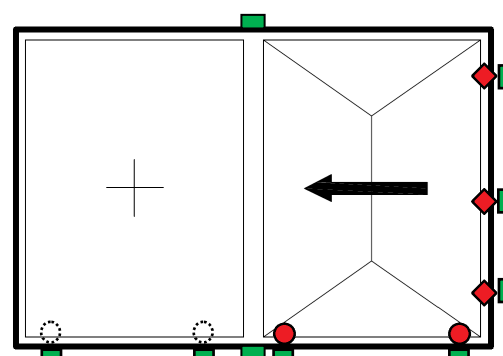
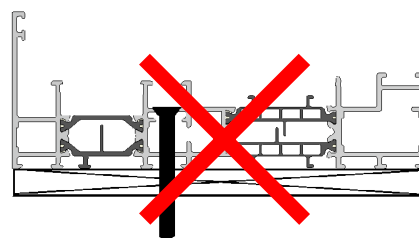
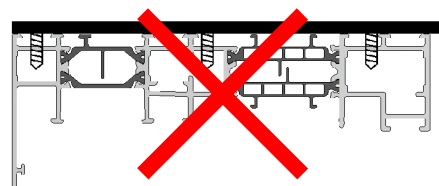
## **Calage et fixation**

### **Haut et côté :**

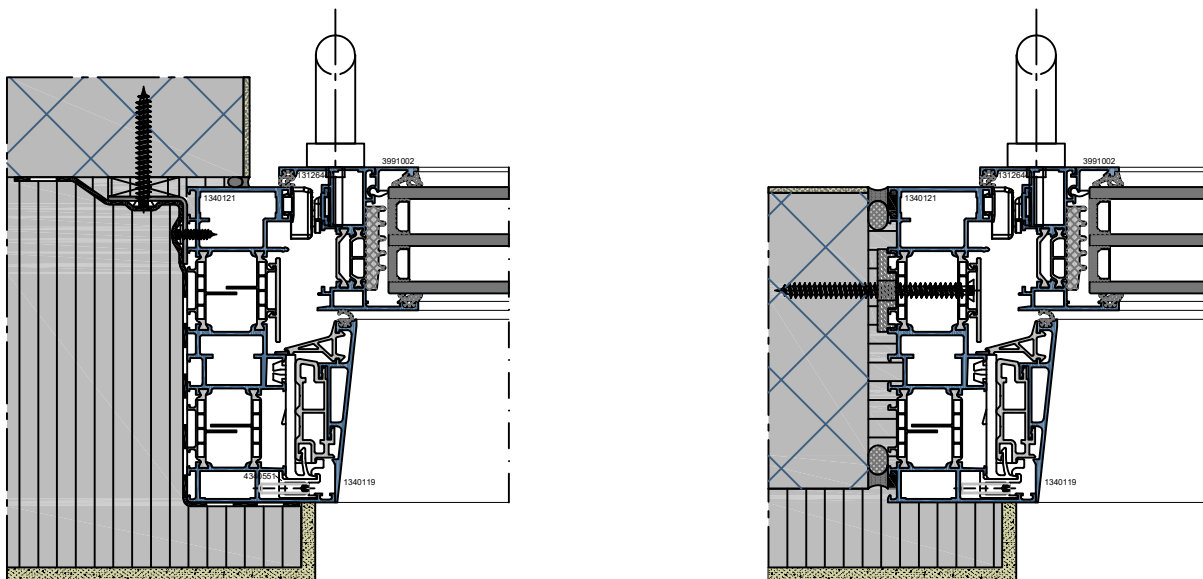
- Des cales doivent être positionnées au plus près des points de fermetures.
- une fixation et un calage doivent être placés au plus près du montant fixe (partie haute).
- Les calages doivent être faits sur l'épaisseur entière du dormant (profondeur, module 160mm).

### **Bas :**

- Le calage doit supporter l'ensemble des 1/2 coquilles.
- Les cales doivent être au maximum espacées de 300mm
- Des cales doivent être positionnées sous les roulettes (en position fermé et en position ouvert).
- Un calage doit être fait sous le rail au droit du montant central.

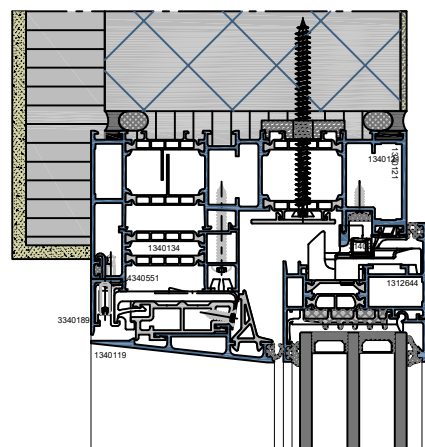
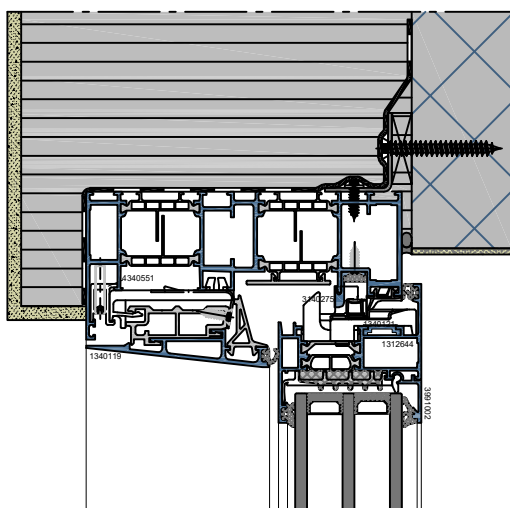


# Rappel sur la fixation et le calage

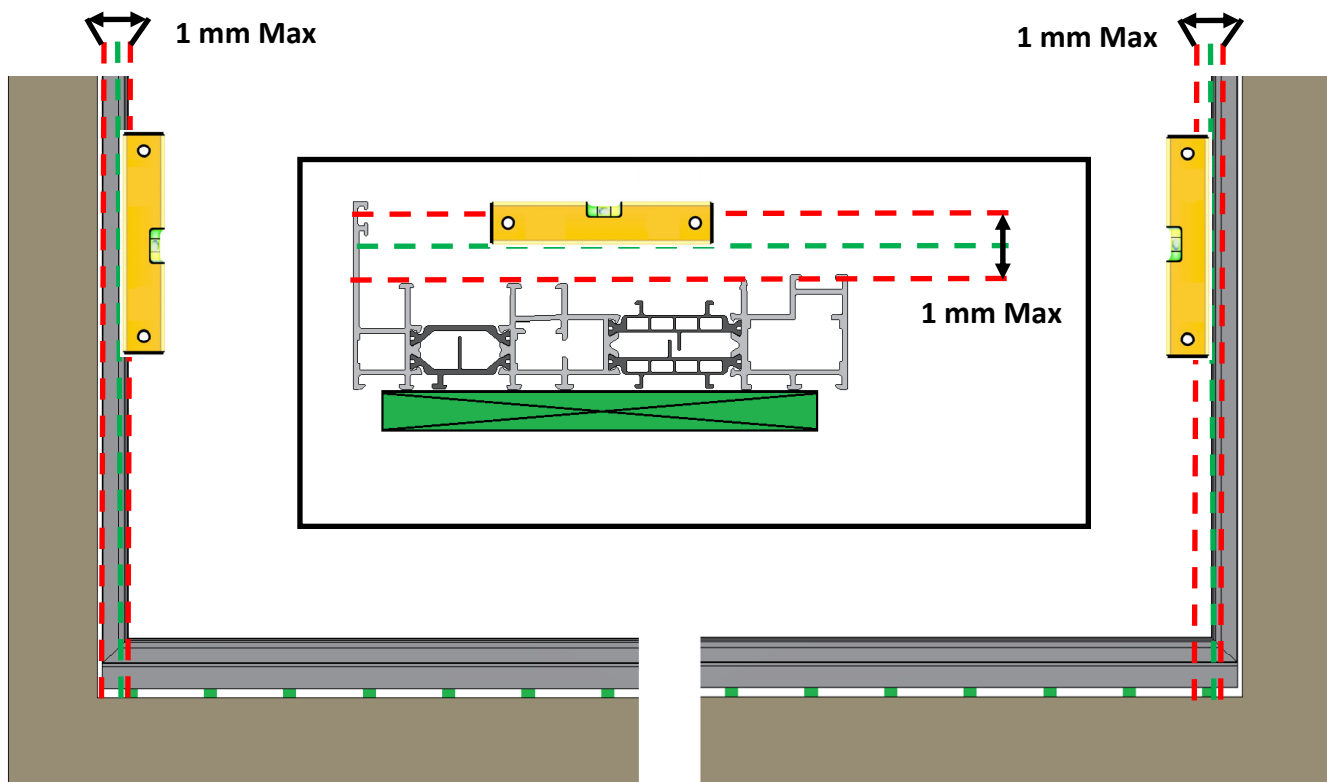
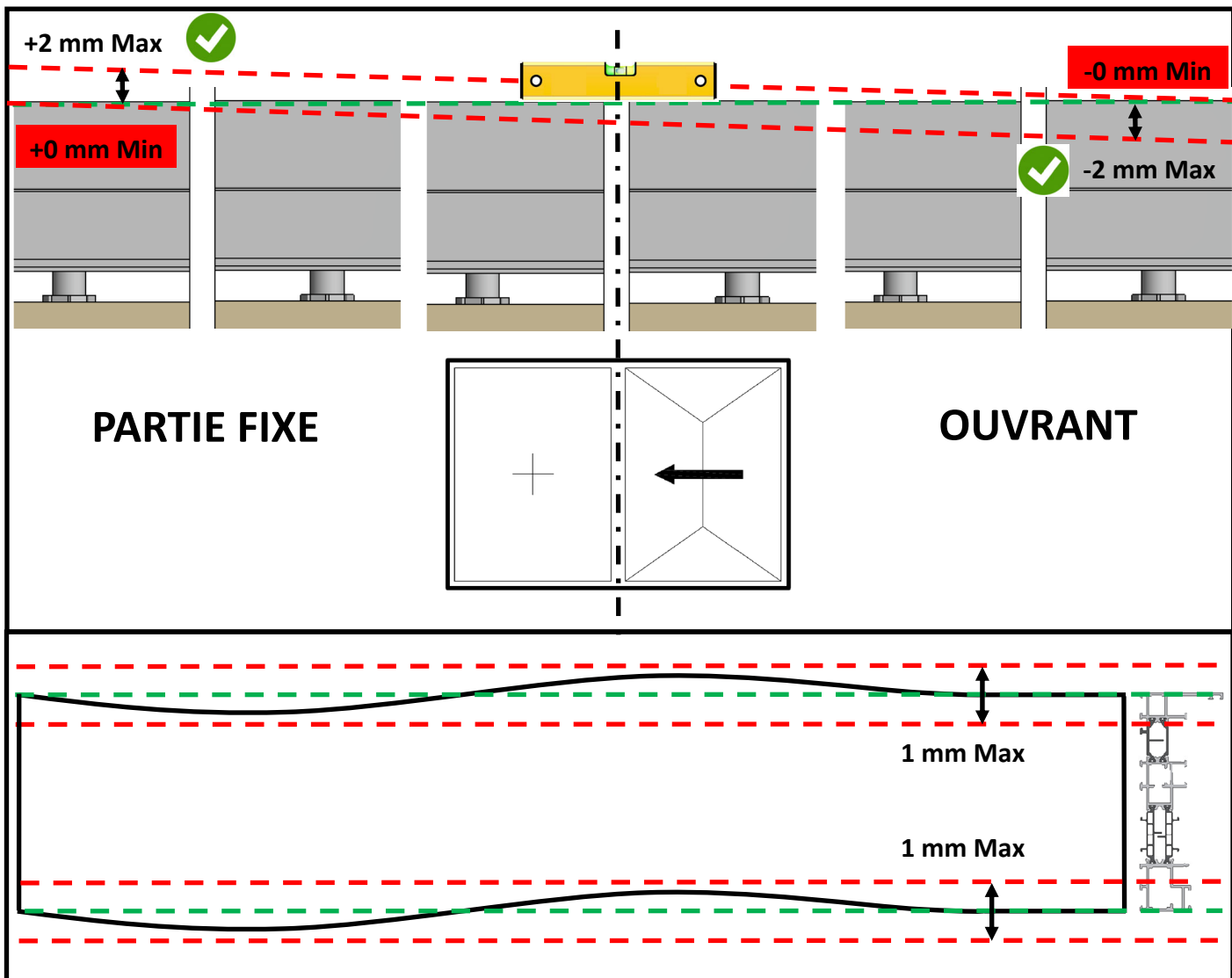


Exemple de cadre de fenêtre en applique ou encastré dans la maçonnerie

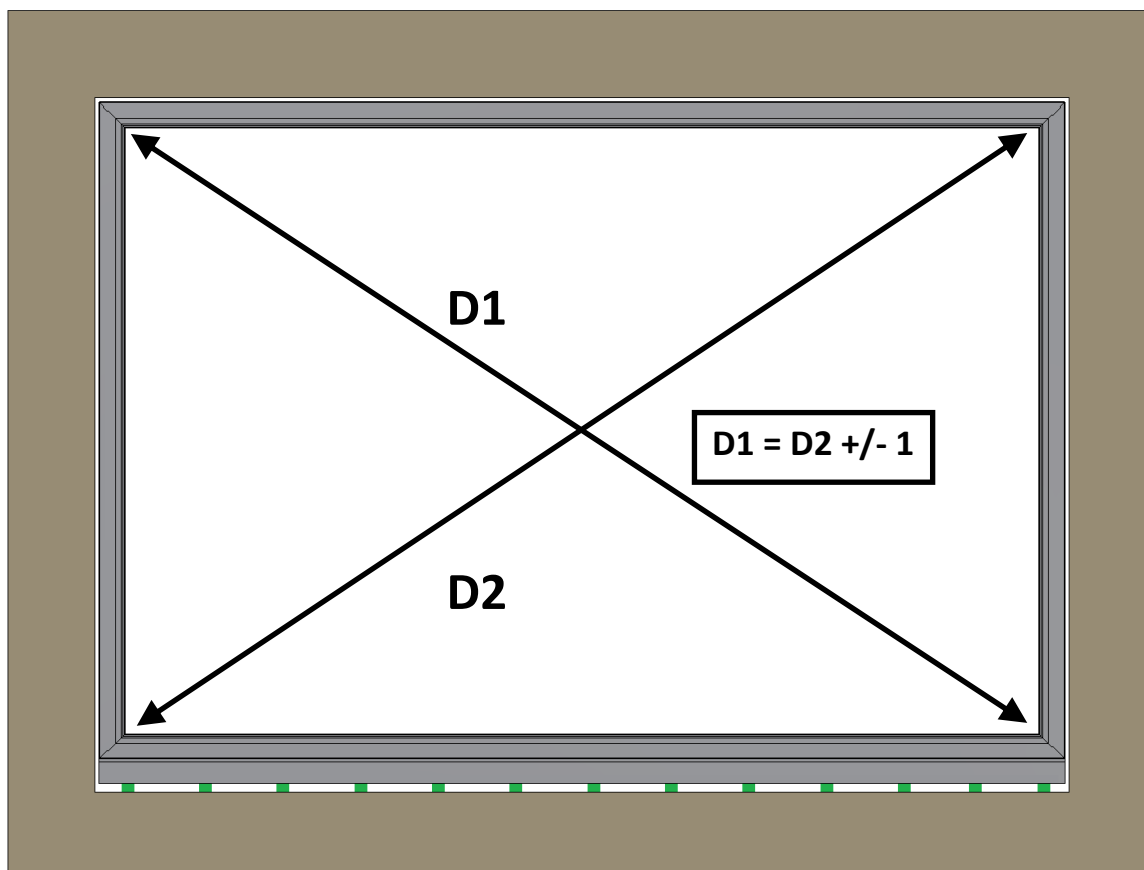
La conception et l'installation de la fenêtre doivent se baser sur le manuel d'application et les normes en vigueur.



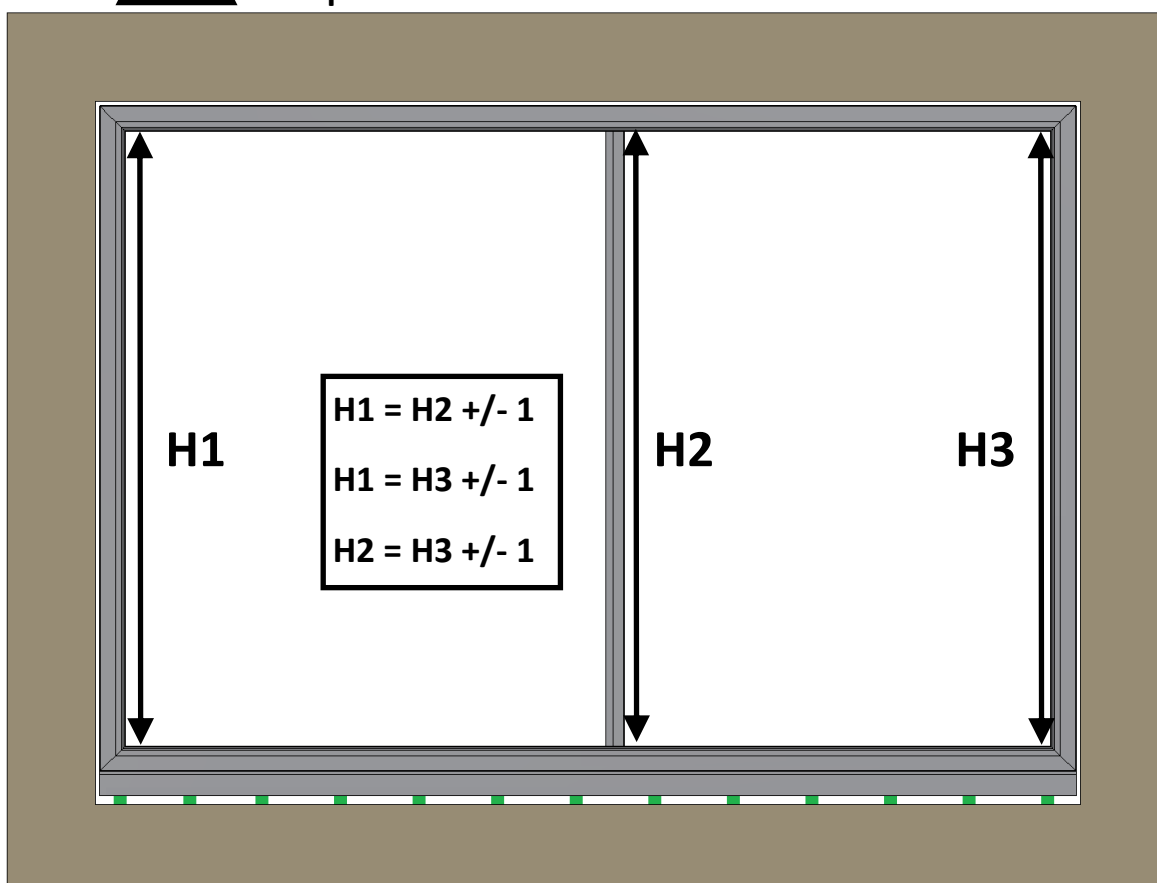
# Contrôle de niveau et conformité du rail bas



# Contrôle avant et après fixation



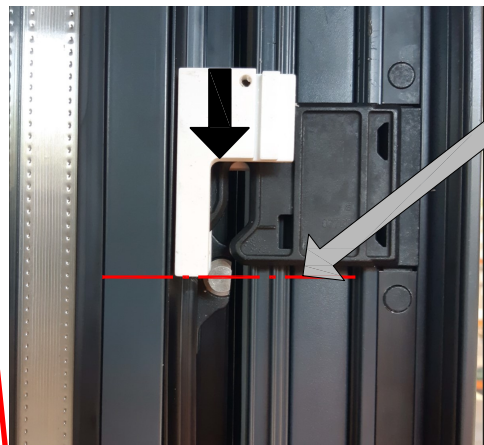
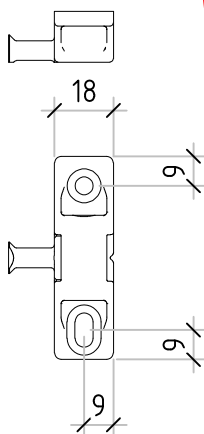
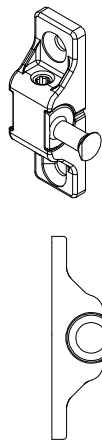
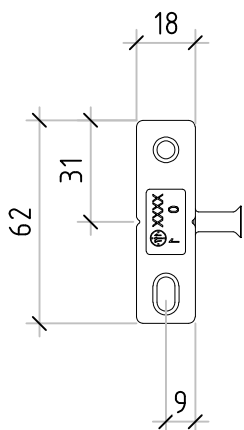
**Attention au respect des hauteurs**  
**Ne pas déformer le rail haut lors de la fixation**



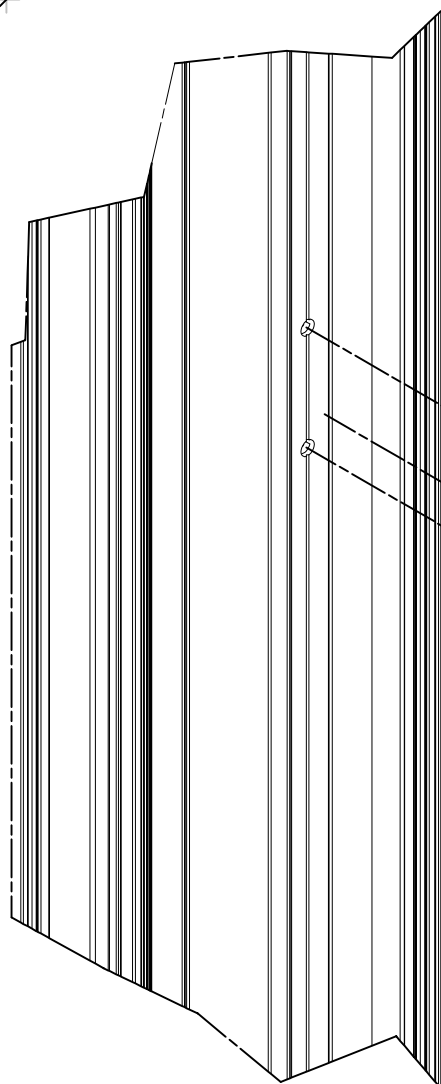
# Réglage des fermetures centrales

Régler la position exacte de la fixation et bloquer la position avec la deuxième vis.

**6120177**



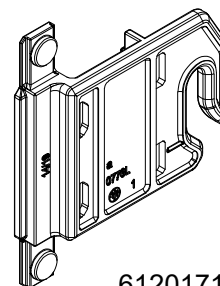
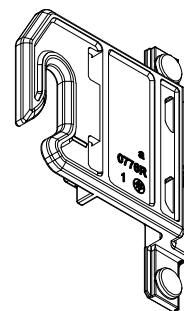
**5110063** PET  
Schablone für Schliessbleche  
zentral - Pfosten  
Gabarit pour les gâches  
centrales - poteau



Ø4.8x16 Montage  
auf der Baustelle  
Montage sur le  
chantier

Ø4.8x16 Montage in  
der Werk  
Montage en usine

6120170



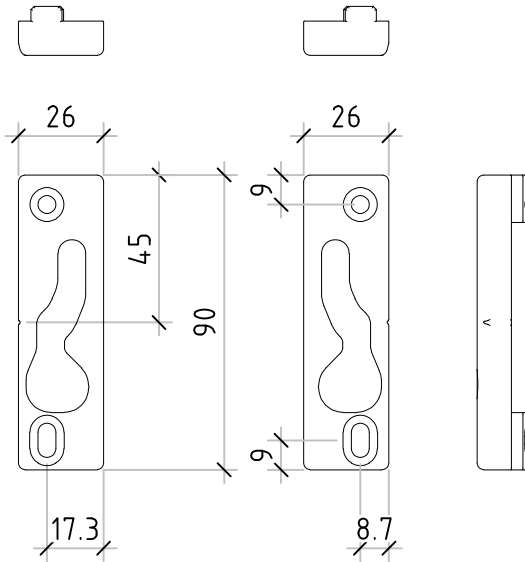
6120171

# Réglage des fermetures latérales

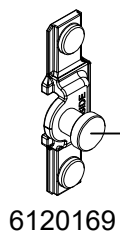
Régler la position exacte de la fixation et bloquer la position avec la deuxième vis.

**6120163**

**6120164**



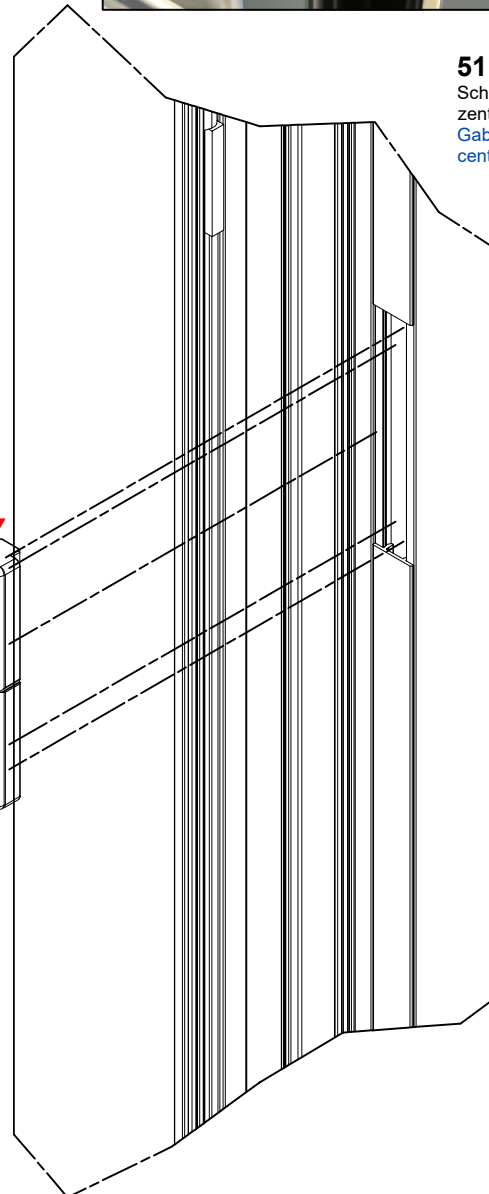
**5110058** PET  
Schablone für Schliessbleche  
zentral - Rahmen  
Gabarit pour les gâches  
centrales - cadre



6120169

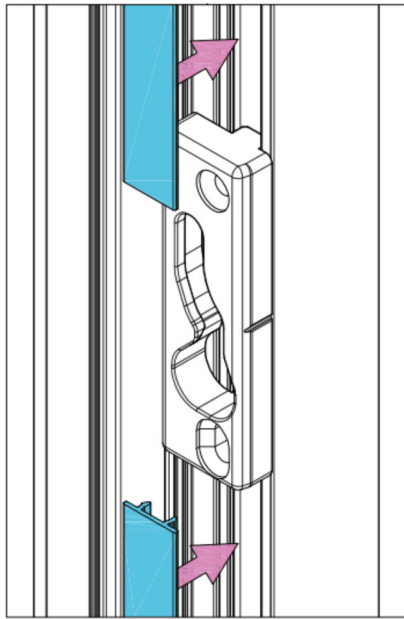
Ø4.8x22  
Montage auf der  
Baustelle  
Montage sur le  
chantier

Ø4.8x22  
Montage in der Werk  
Montage en usine

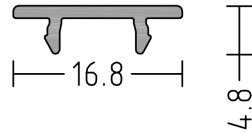




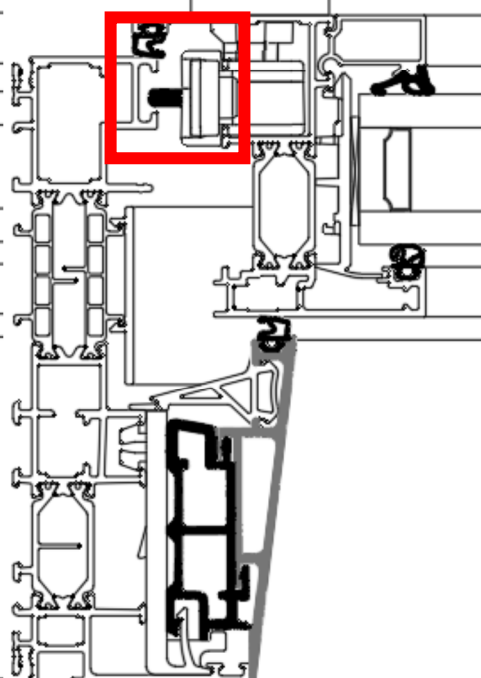
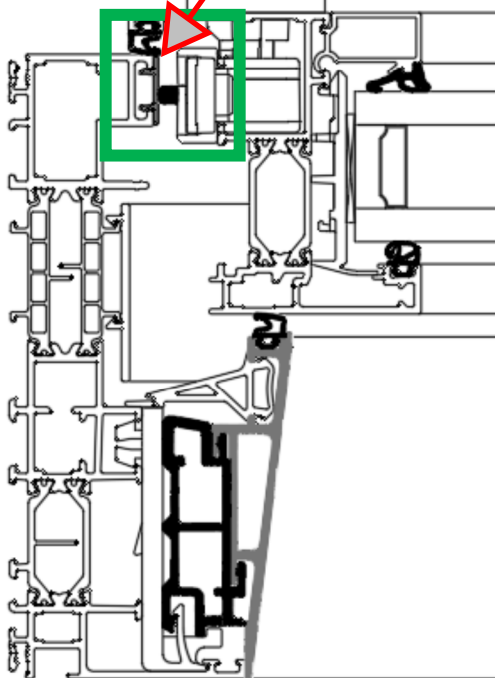
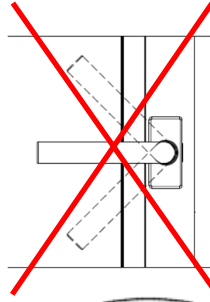
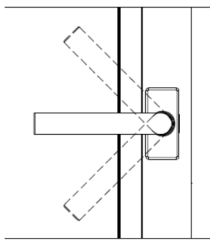
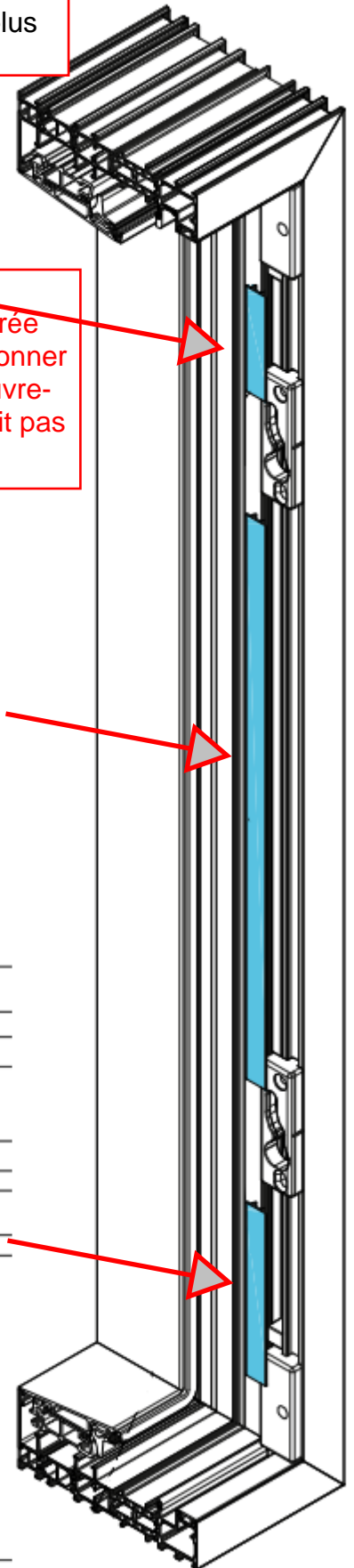
# Anti-fausse manœuvre Vérification avant de gonder l'ouvrant




Après avoir ajusté les gâches, le couvre-joint 4131078 peut être installé. Les profilés sont coupés en usine 3 mm plus longs.



**Attention !**  
Une courte pièce de 50 mm est préparée en atelier afin de pouvoir toujours actionner la poignée. Sans cette pièce ou le couvre-joint définitif 4131078, le vantail ne doit pas être verrouillé.



# Préréglage de l'ouvrant

**Etanchéité à l'eau**  
  
 900 Pa

**Réglages par défaut**


Effort de manœuvre en bout de poignée < 10 Kg

Position Ouvert

EXT.

INT.

0 -1 -1

**Etanchéité à l'eau**  
  
 1200 Pa

**Réglages avec étanchéité renforcée**

Effort de manœuvre en bout de poignée < 10 Kg

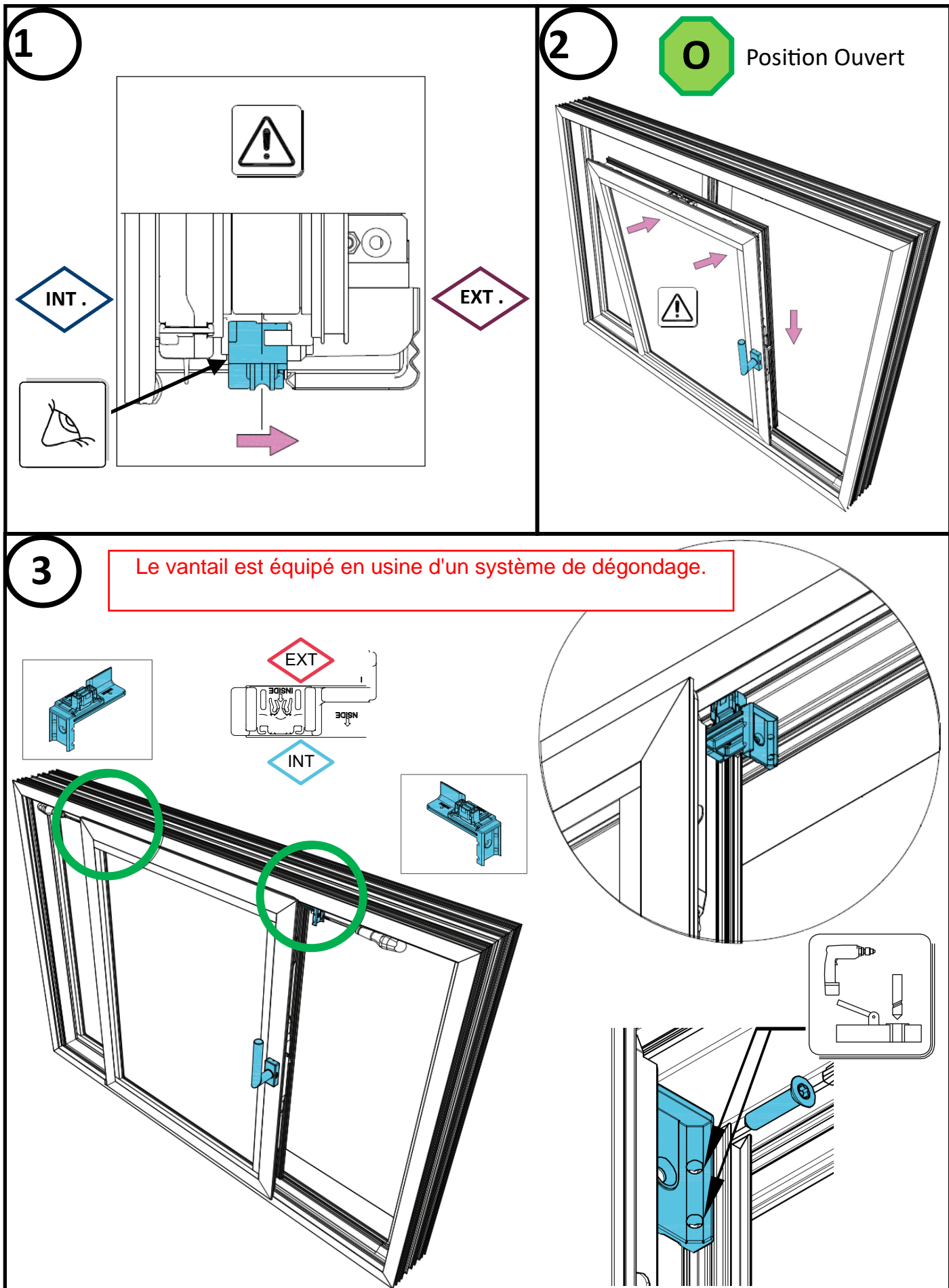
Position Ouvert

EXT.

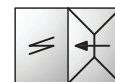
INT.

+1 0 0

# Gondage de l'ouvrant

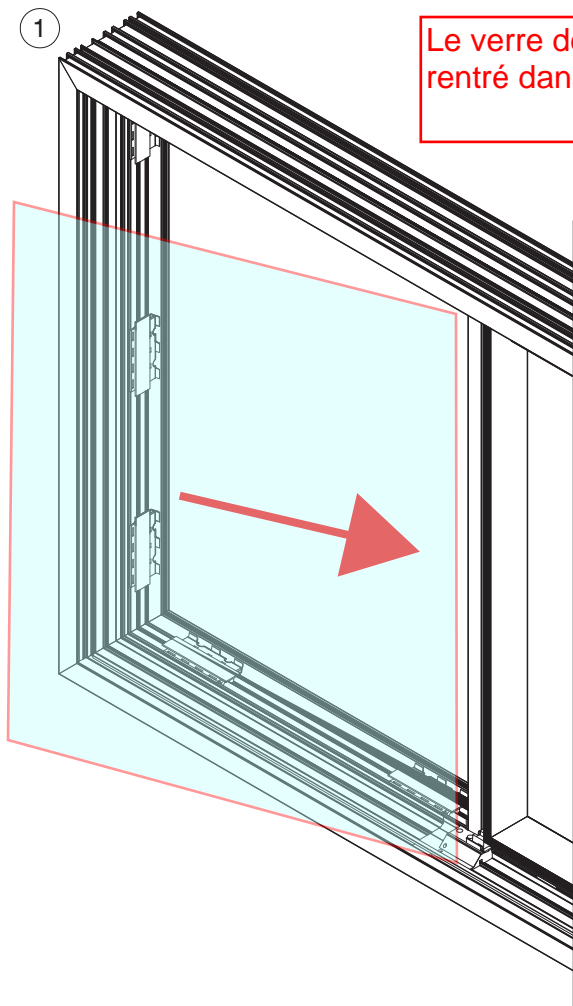


# Vitrage du cadre dormant



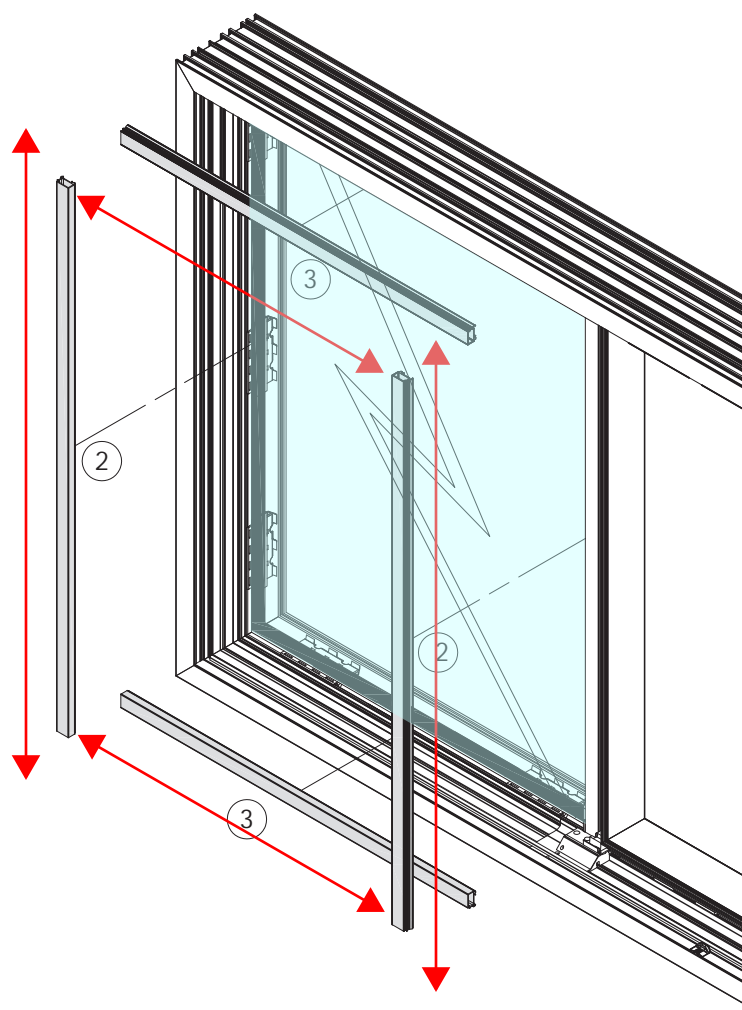
Vue intérieure

- 1 - Placer le verre sur les cales.
- 2 - Monter les parcloles sur les côtés.
- 3 - Monter les parcloles en haut et en bas..



Le verre de la partie fixe doit être inséré en biais et rentré dans le profil du montant central.

**La logique des parcloles inversée**  
**Les horizontales sont insérées entre les verticales.**



# Montage des pré-cales 4040001 dans le vantail



Vue intérieure

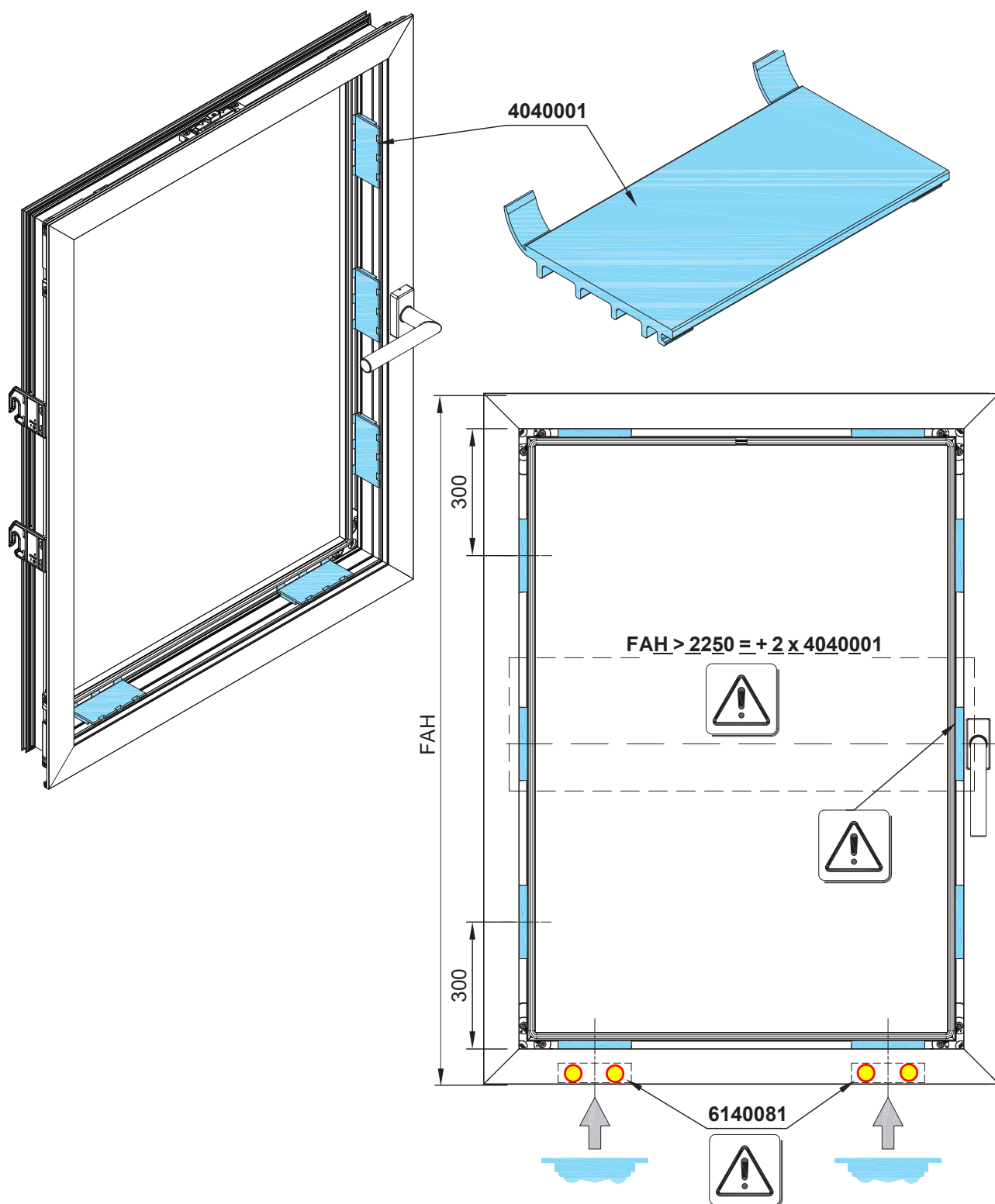
Nombre de cales 4040001 :

FAH  $\leq$  2250 = 10 pré-cales

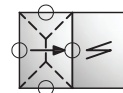
FAH  $>$  2250 = 12 pré-cales

Placer une pré-cales à la hauteur de la poignée.

En bas, positionner les pré-cales au-dessus des chariots pré-assemblés 6140081.

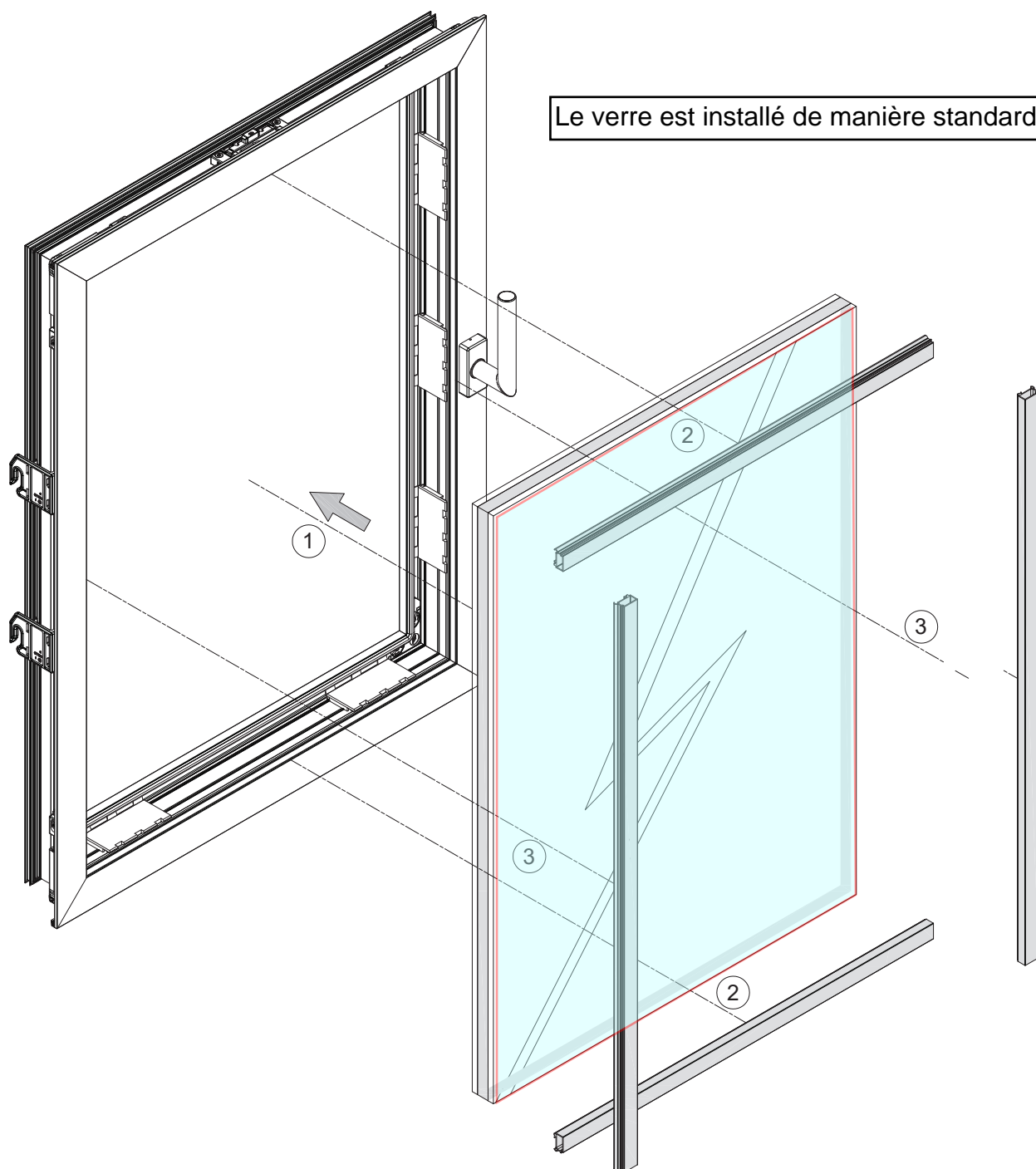


# Vitrage de vantail



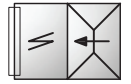
Vue intérieure

- 1 - Placer le vitrage sur les cales en verre.
- 2 - Monter les parcloses horizontales.
- 3 - Monter les parcloses verticales.

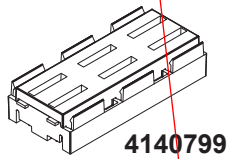


# Montage des pièces de fixation pour le profil de cache dormant

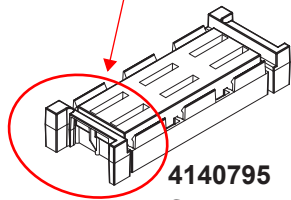
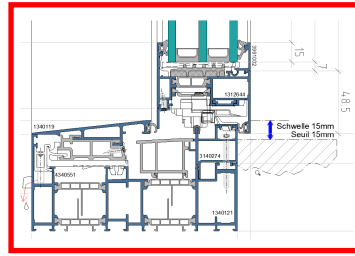
Pour les seuils encastrés (15mm) en bas, remplacer la pièce de fixation 4140795 par la pièce 4140798.



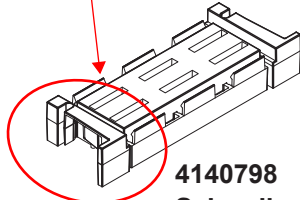
Vue intérieure



4140799

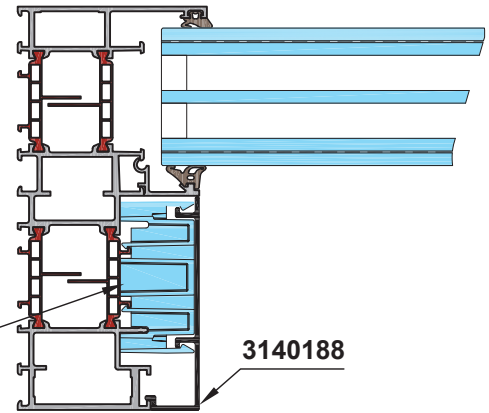


4140795  
Schwelle  
42mm

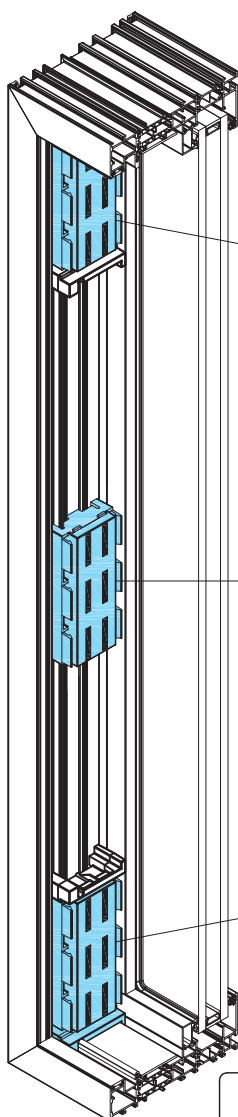


4140798  
Schwelle  
15mm

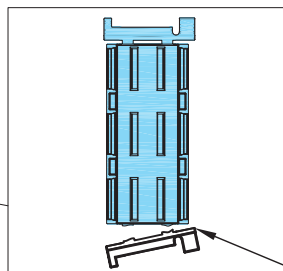
4140799 /  
4140795 /  
4140798



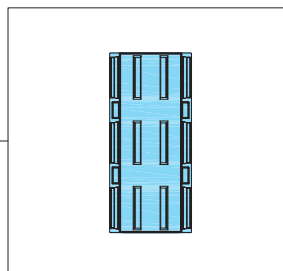
3140188



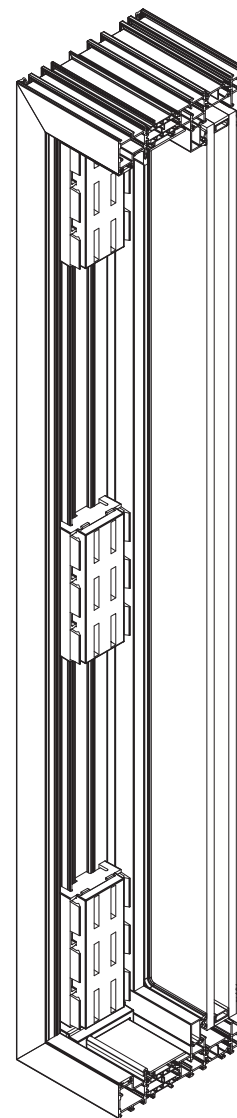
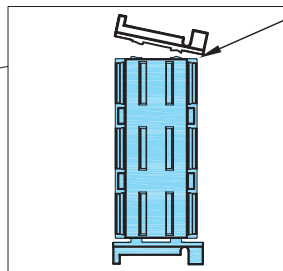
4140795



4140799  
1/700 mm



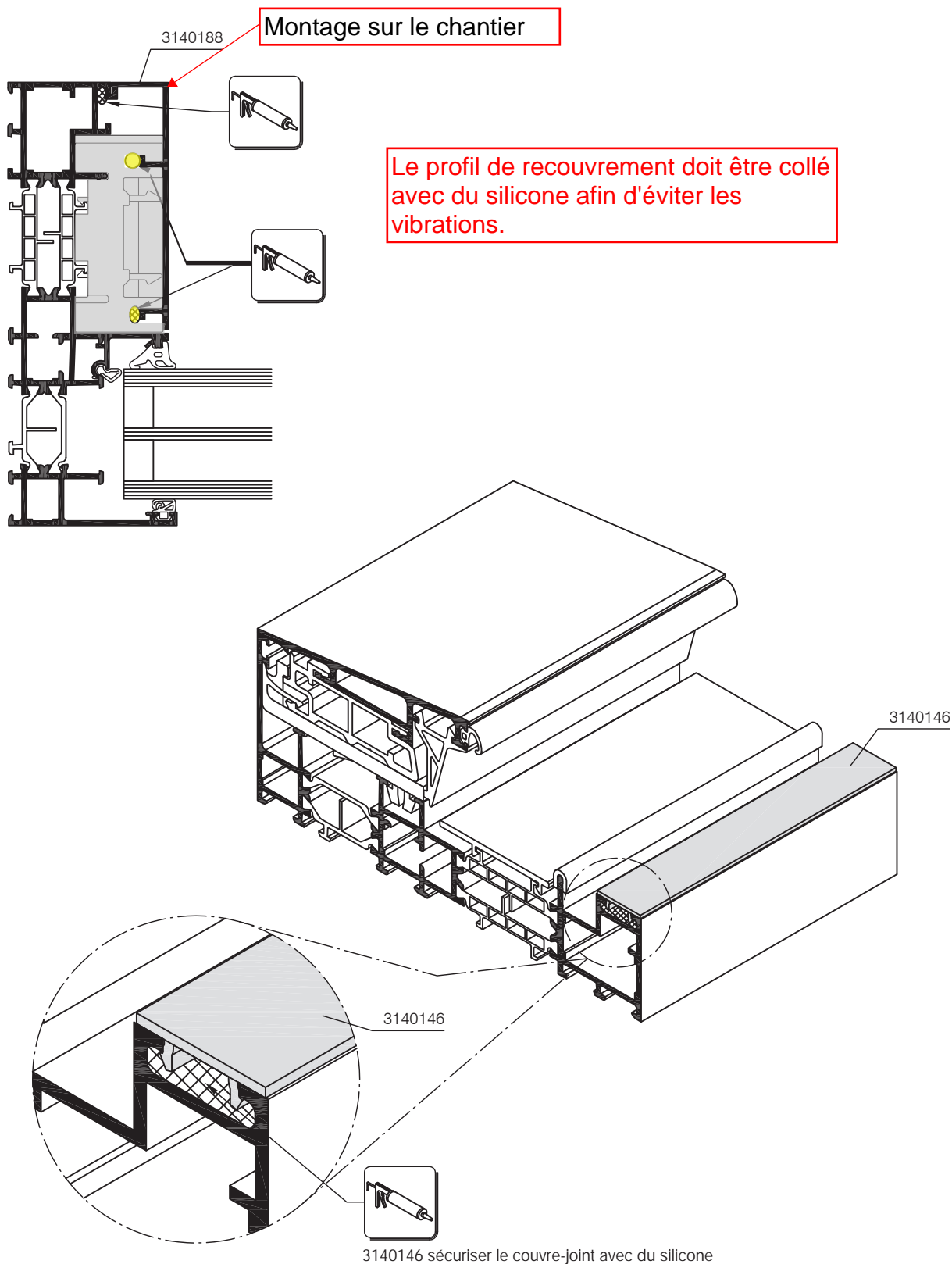
4140795 / 4140798



3140188

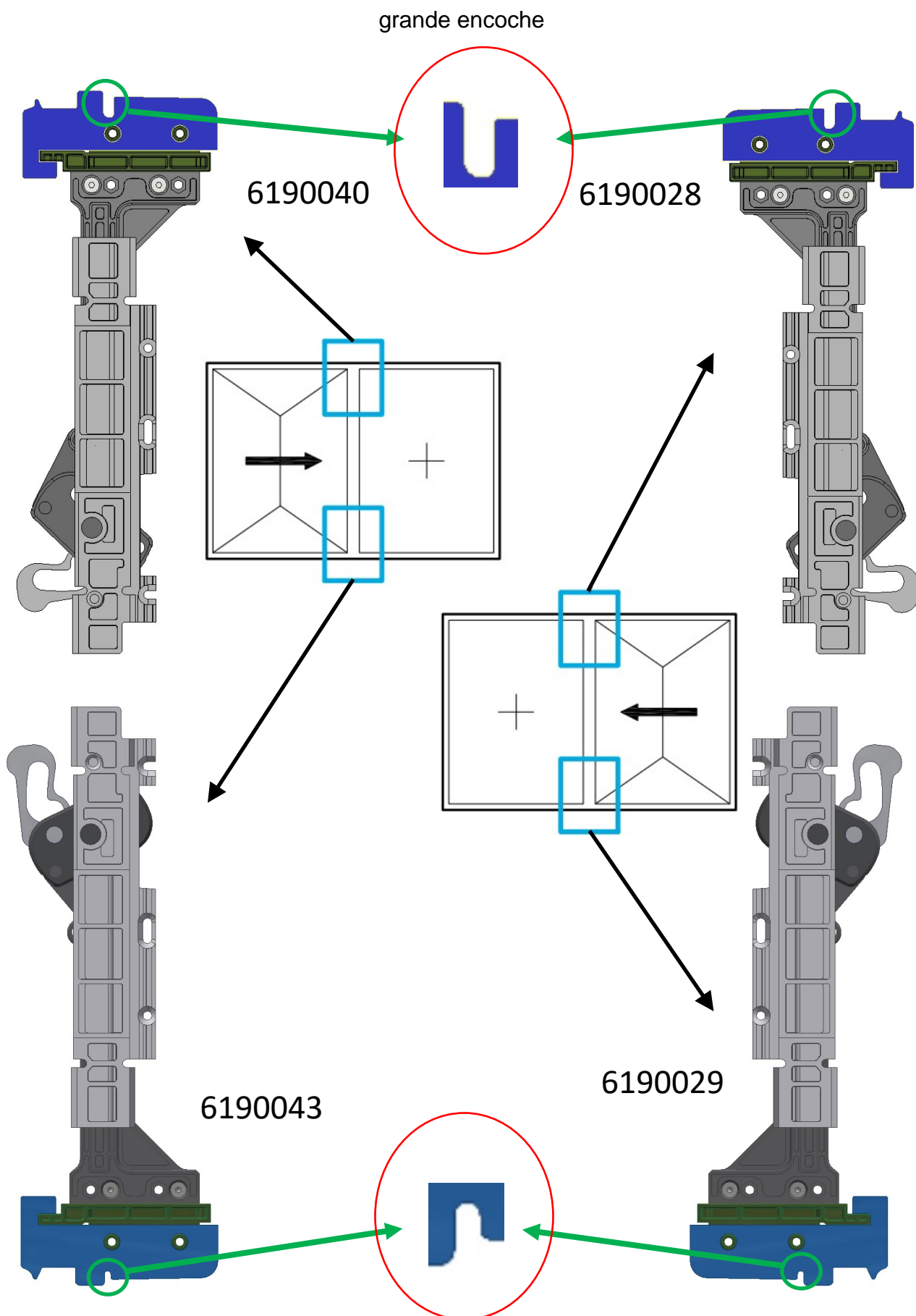
Montage  
sur le  
chantier

# Fixation du profilé de recouvrement 3140146 et 3140188



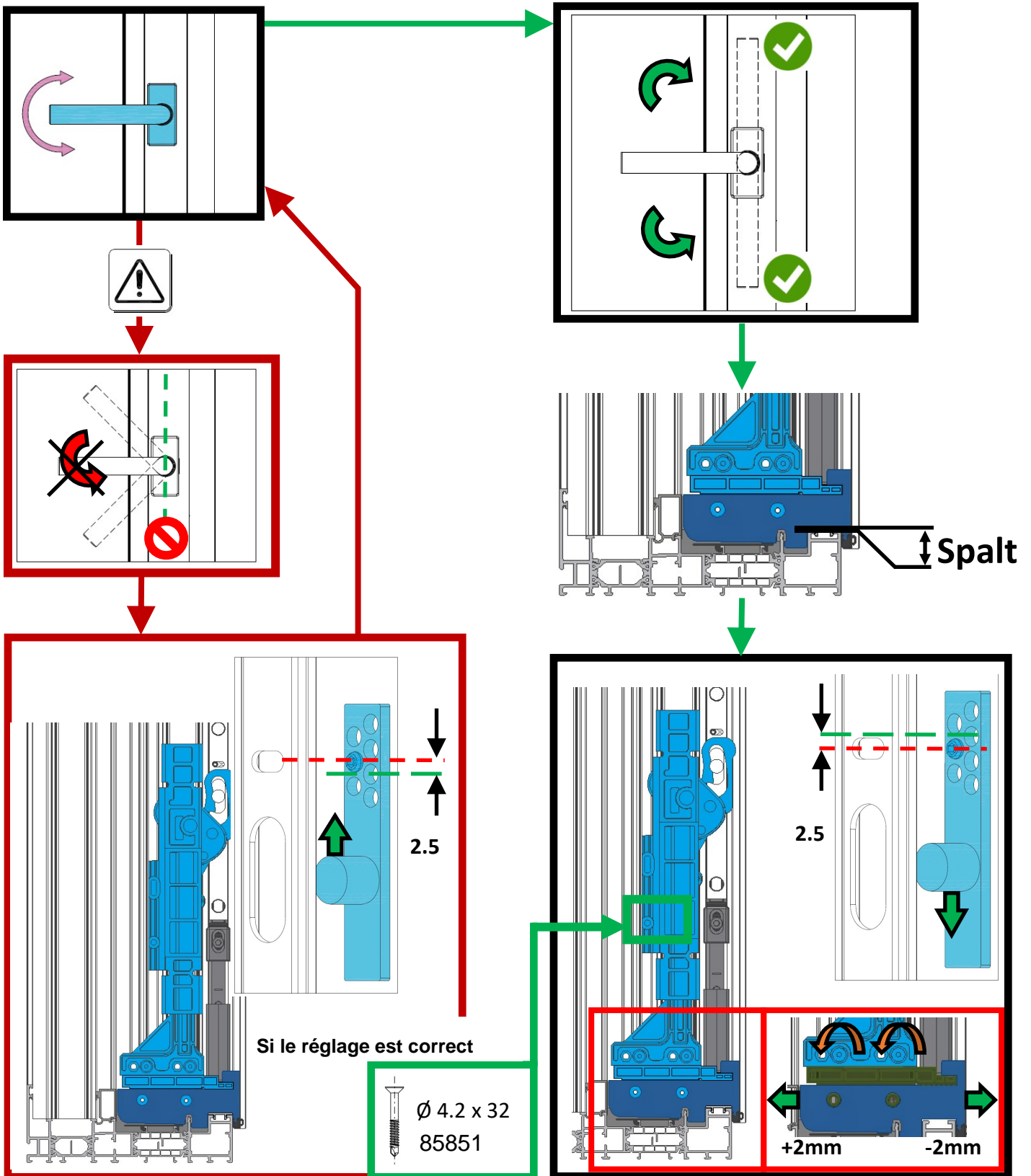


# Montage du tampon d'étanchéité



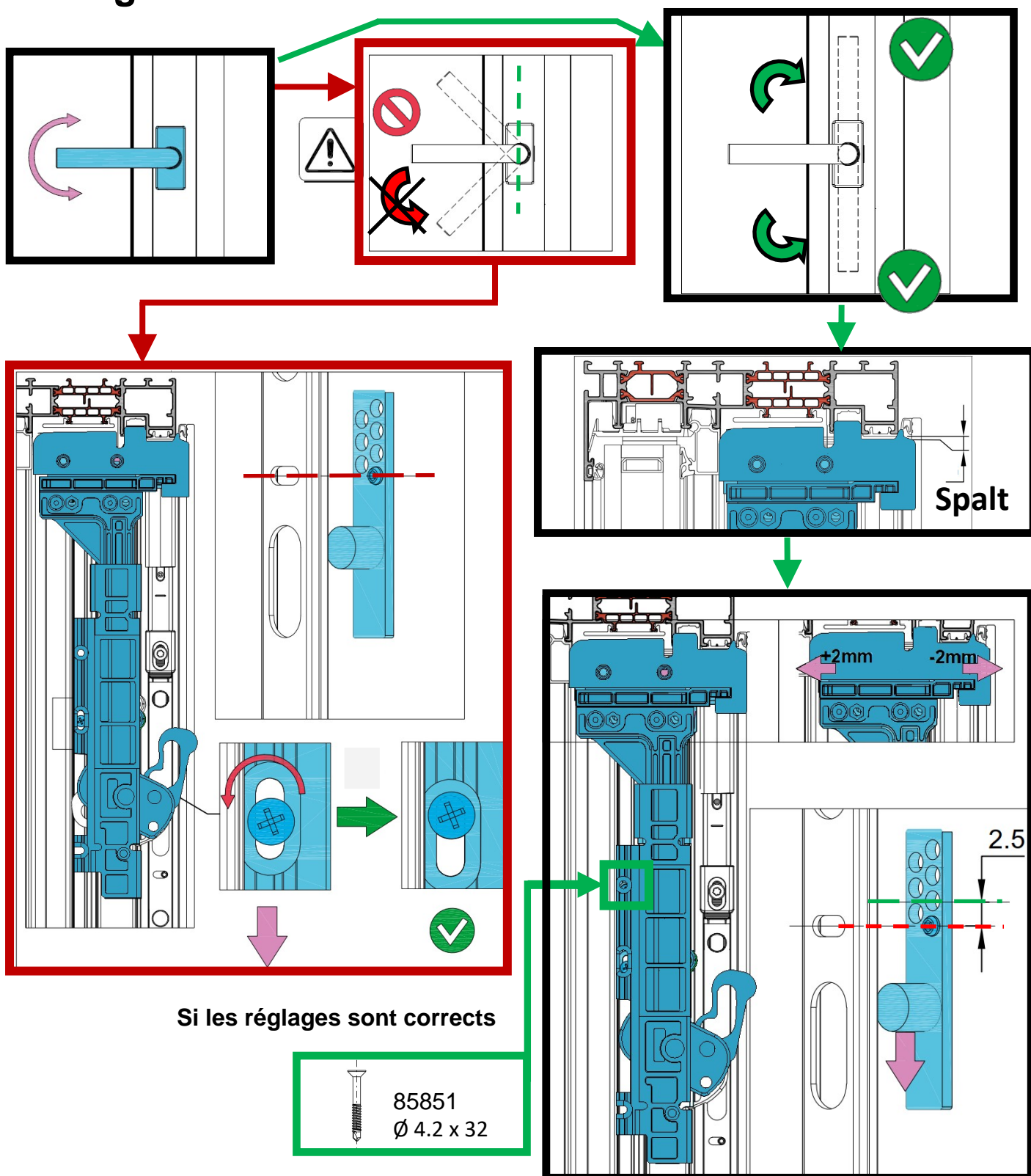
# Montage du tampon d'étanchéité

## Réglage et fixation du joint central

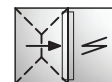


# Montage du tampon d'étanchéité

## Montage de la pièce d'étanchéité centrale supérieure sans gabarit

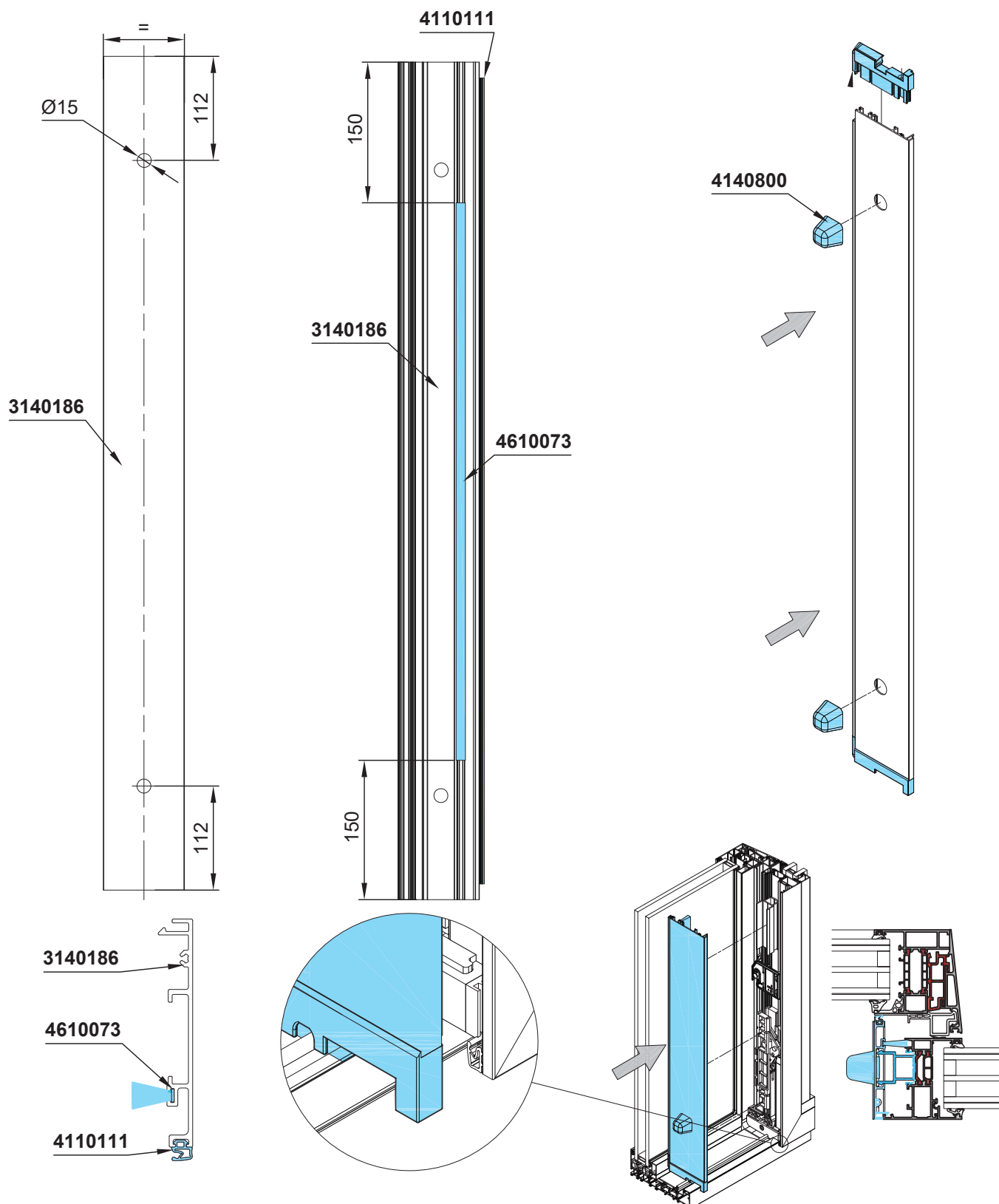


# Montage du profil de recouvrement du vantail



Vérifie que toutes les pièces sont correctement positionnées sur le profil, puis place le profil de recouvrement du vantail.

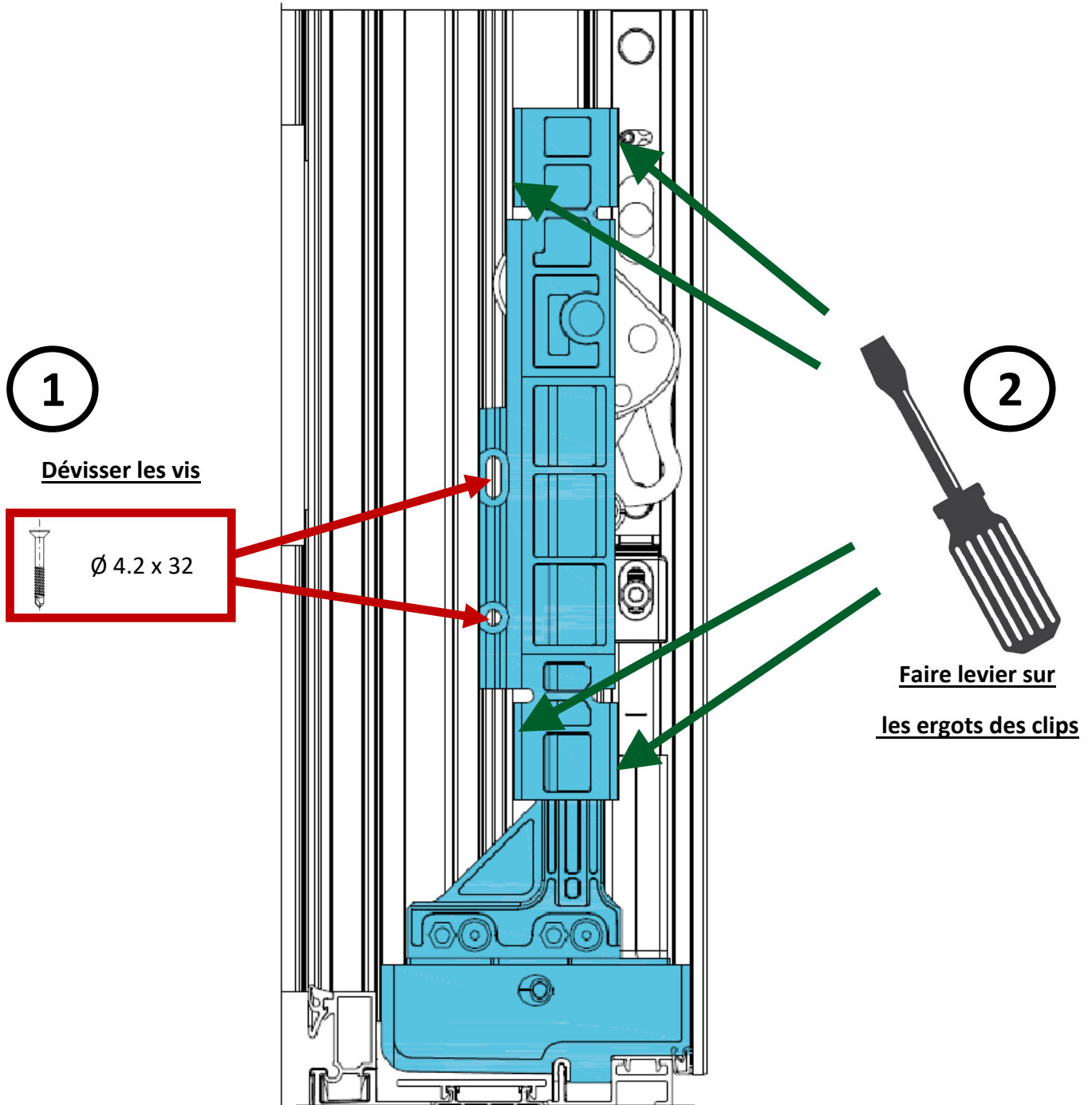
N'utilise pas de silicone pour fixer le profil.



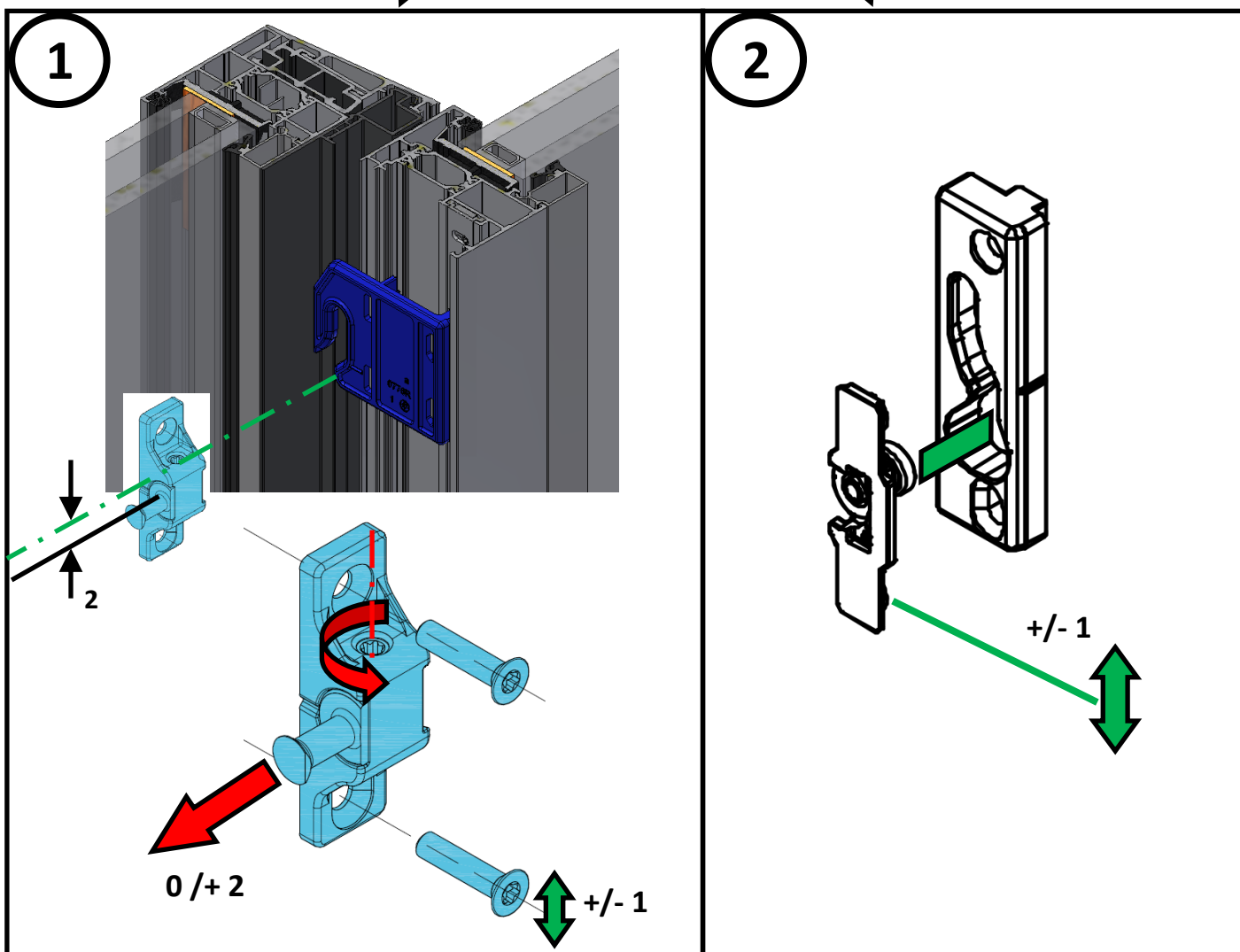
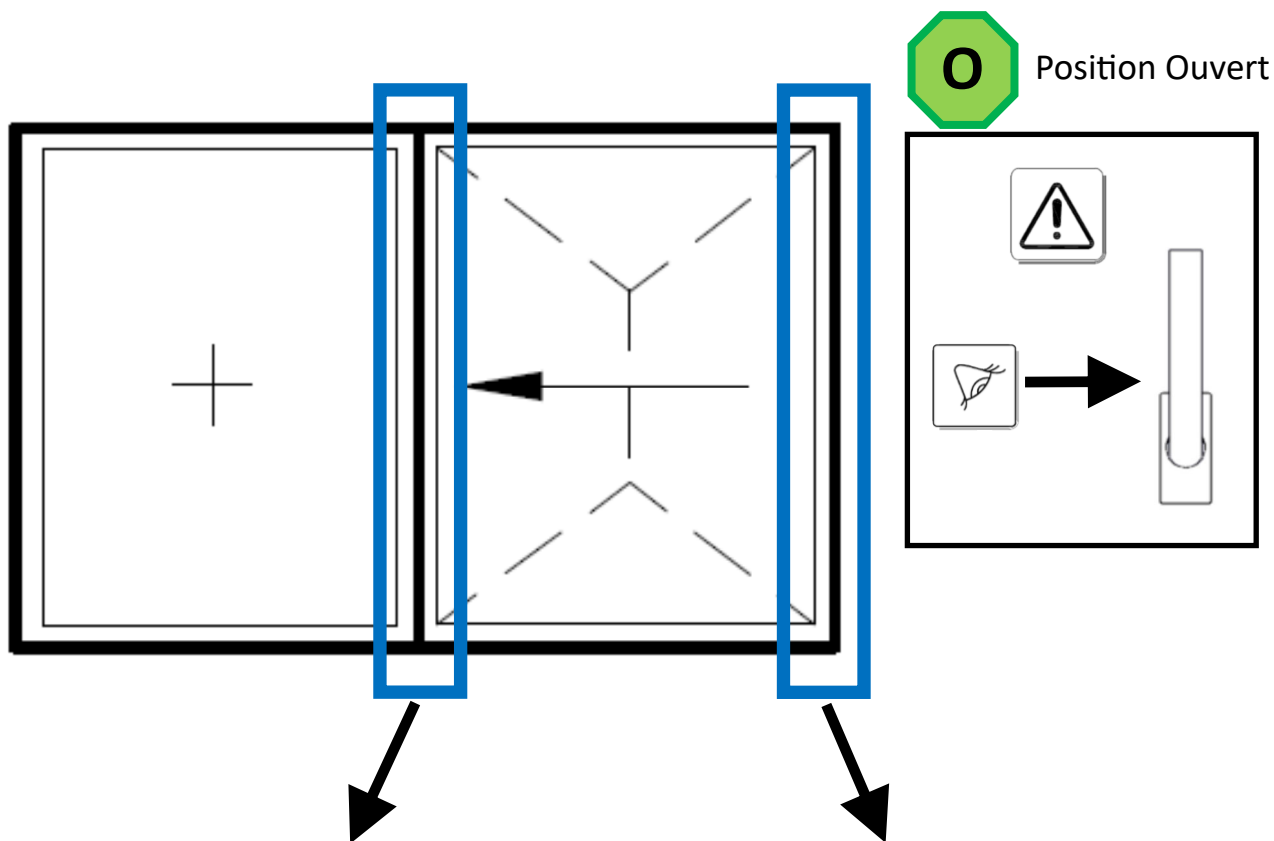
# Maintenance et réglages



# En cas d'erreur de montage : Précaution pour le démontage des pièces d'étanchéités

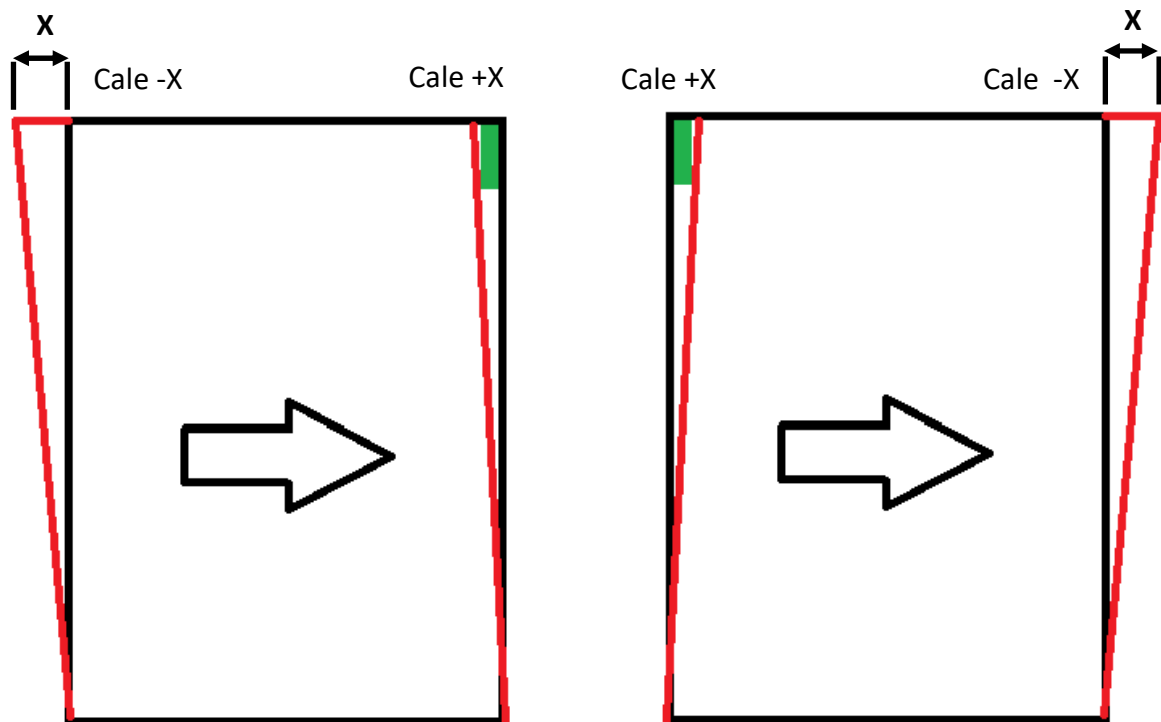


# Réglage des gâches latérales et centrales

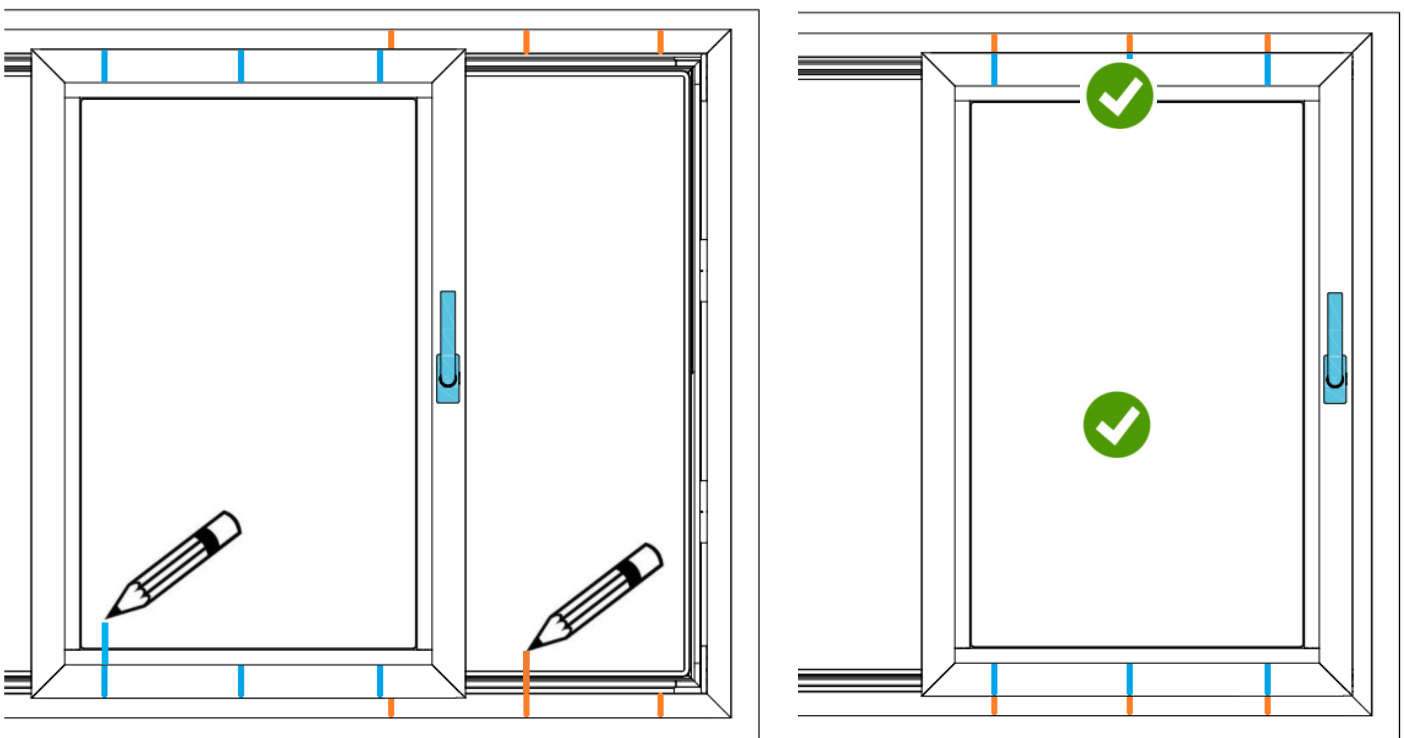


# Contrôle et réglage de l'ouvrant

## 1 - Réglage des diagonales de l'ouvrant



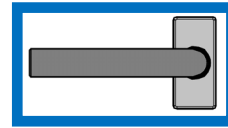
## 2 - Contrôle de l'alignement des gâches hautes et basses



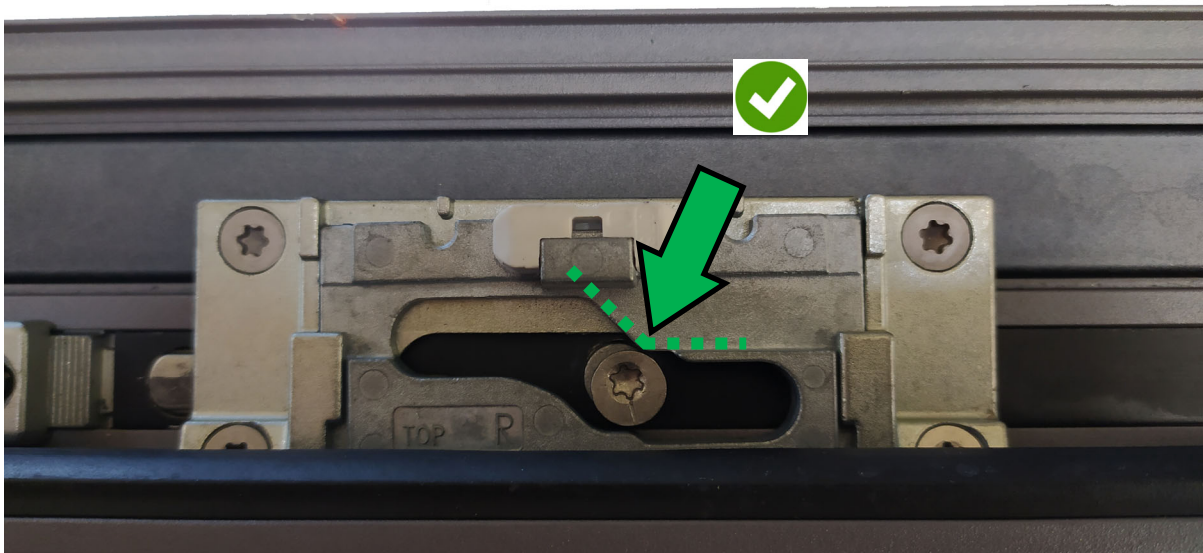


# Contrôle de la position des points de fermetures

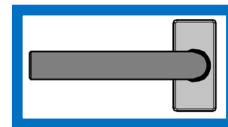
## A - Point de fermeture haut et bas



Position Neutre



## B - Position du renvoi d'angle

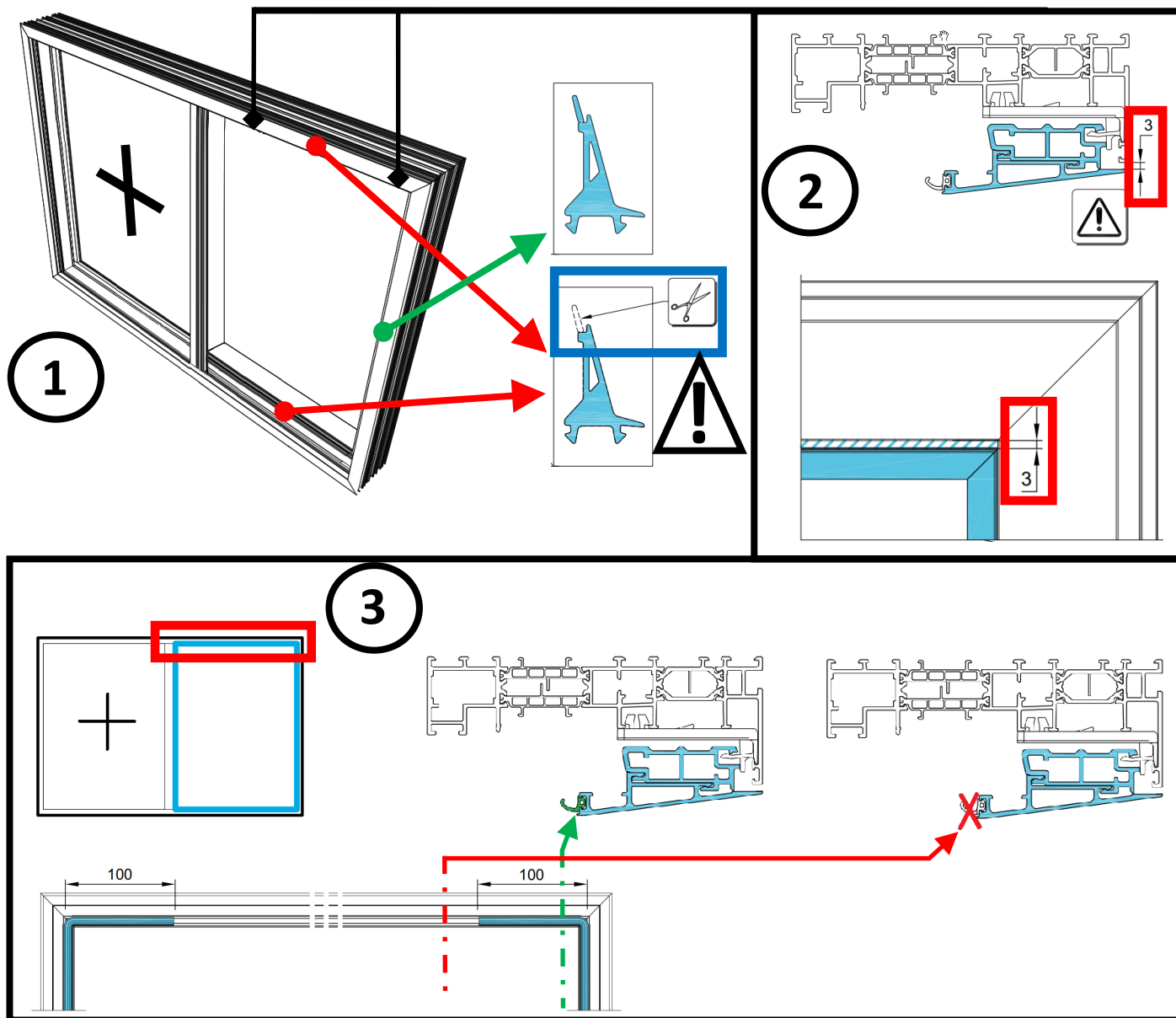


Position Neutre

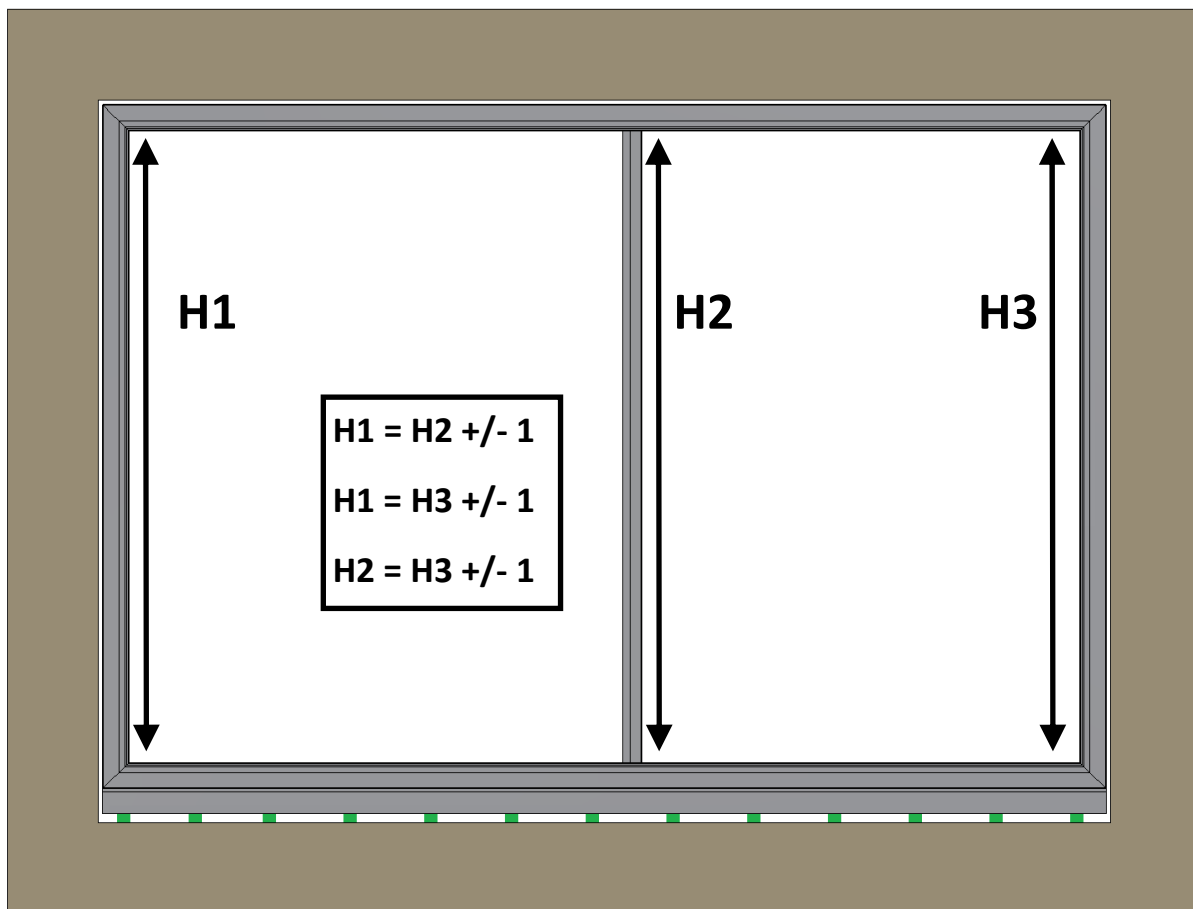


# Point de contrôle important pour l'étanchéité.

## A - Equilibrage de pression sur le dormant



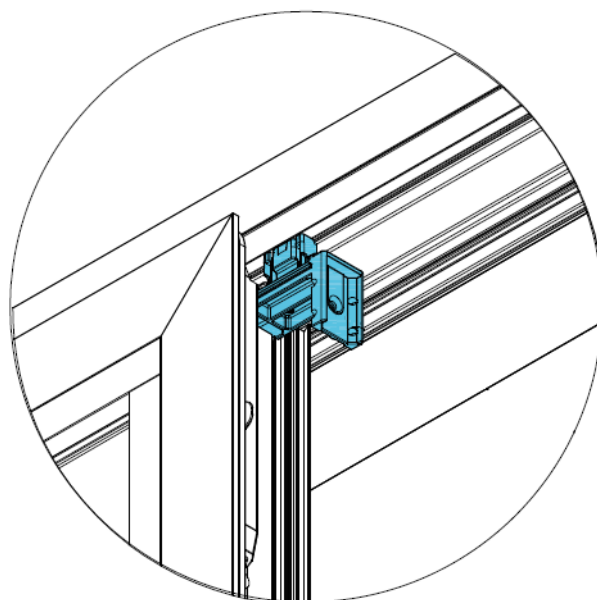
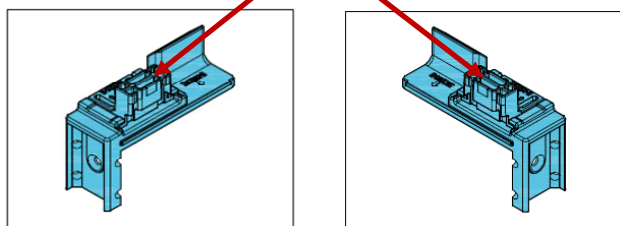
# Cas d'effort de glissement important



Si un effort de glissement (ouverture du vantail) est trop important vérifier la cote H2; si celle-ci est trop petite la pièce anti dégivrage peut frotter sur le rail haut.

Dans ce cas recalibrer le dormant pour rétablir la cote H2 et ainsi le jeu entre ouvrant et dormant.

Zone de frottement si H2 est trop petit



# Procédure d'ajustement de l'effort de manœuvre

**A -** Retirer les pièces centrales d'étanchéité haute et basse, ouvrir l'ouvrant et le déplacer (ne pas rester en position fermé), appuyer sur l'anti fausse manœuvre (au niveau du boîtier de crémone avec le doigt) tourner la poignée (jusqu'à sa position fermée) ; l'effort de manœuvre doit être proche de 0 si c'est le cas allez au point **B-**.  
Sinon voir les pages : « Contrôle et réglage de l'ouvrant » et « Contrôle de la position des points de fermetures ». Vérifier que vous avez utilisé les bonnes références de points de fermetures haut et bas (les points pour vantail à droite ne fonctionnent pas pour un vantail à gauche et inversement).

**B -** Fermer complètement l'ouvrant (toujours sans les pièces d'étanchéités centrales) l'effort de manœuvre doit être largement en dessous de 10 Kg (proche ou en dessous de 5 Kg)  
Si c'est ok voir point **C-** ; sinon :

**1 -** Vérifier au niveau du montant central que les gâches et crochets sont bien réglés ( voir « Réglage des gâches latérales et centrales »), en cas de doute retirer la gâche incriminée et vérifier le fonctionnement. Ou retirer toutes les gâches et les remettre une à une (fermer entre chaque montage) pour vérifier le bon positionnement de chacune.

**2 -** Vérifier au niveau du montant central que les gâches et points de fermetures sont bien alignés ( voir « réglage des gâches latérales et centrales »), en cas de doute retirer la gâche incriminée et vérifier le fonctionnement. Ou retirer toutes les gâches et les remettre une à une (fermer entre chaque montage) pour vérifier le bon positionnement de chacune.

**3 -** Si l'ouvrant est en parallélogramme (« figure 1 »)

Si il y a un problème sur la gâche S1 : Remettre l'ouvrant en bonne configuration voir : « Contrôle et réglage de l'ouvrant » si pas possible sortir un peu la gâche S1 voir : « Réglage des gâches latérales et centrales ».

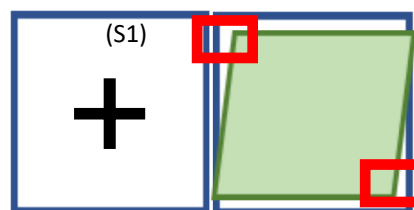


Figure (1)

**C -** Si les points (**B-**) sont ok :

**1 -** Vérifier le bon positionnement des points de fermetures haut et bas : Voir « contrôle de la position des points de fermetures ».

**2 -** Vérifier la bonne position des renvois d'angle : Voir « Contrôle de la position des points de fermetures ».

**3 -** Vérifier que vous avez utilisé les bonnes références de points de fermetures haut et bas (les points pour vantail à droite ne fonctionnent pas pour un vantail à gauche et inversement).

**4 -** Attention aux pré-réglages de l'ouvrant en fonction de la poignée utilisée et des performances visées (Pour re-régler l'ouvrant il doit être dégonflé) voir : « Pré-réglage de l'ouvrant »

**D -** Mettre en place les pièces d'étanchéités haute et basse en commençant toujours par la basse voir : « Contrôle avant montage de la pièce d'étanchéité basse » puis « Montage de la pièce d'étanchéité basse » puis « Réglage de la pièce d'étanchéité basse » l'effort de manœuvre augmente un peu mais reste bien en dessous de 10Kg.

**E-** Même procédure pour la pièce d'étanchéité haute.